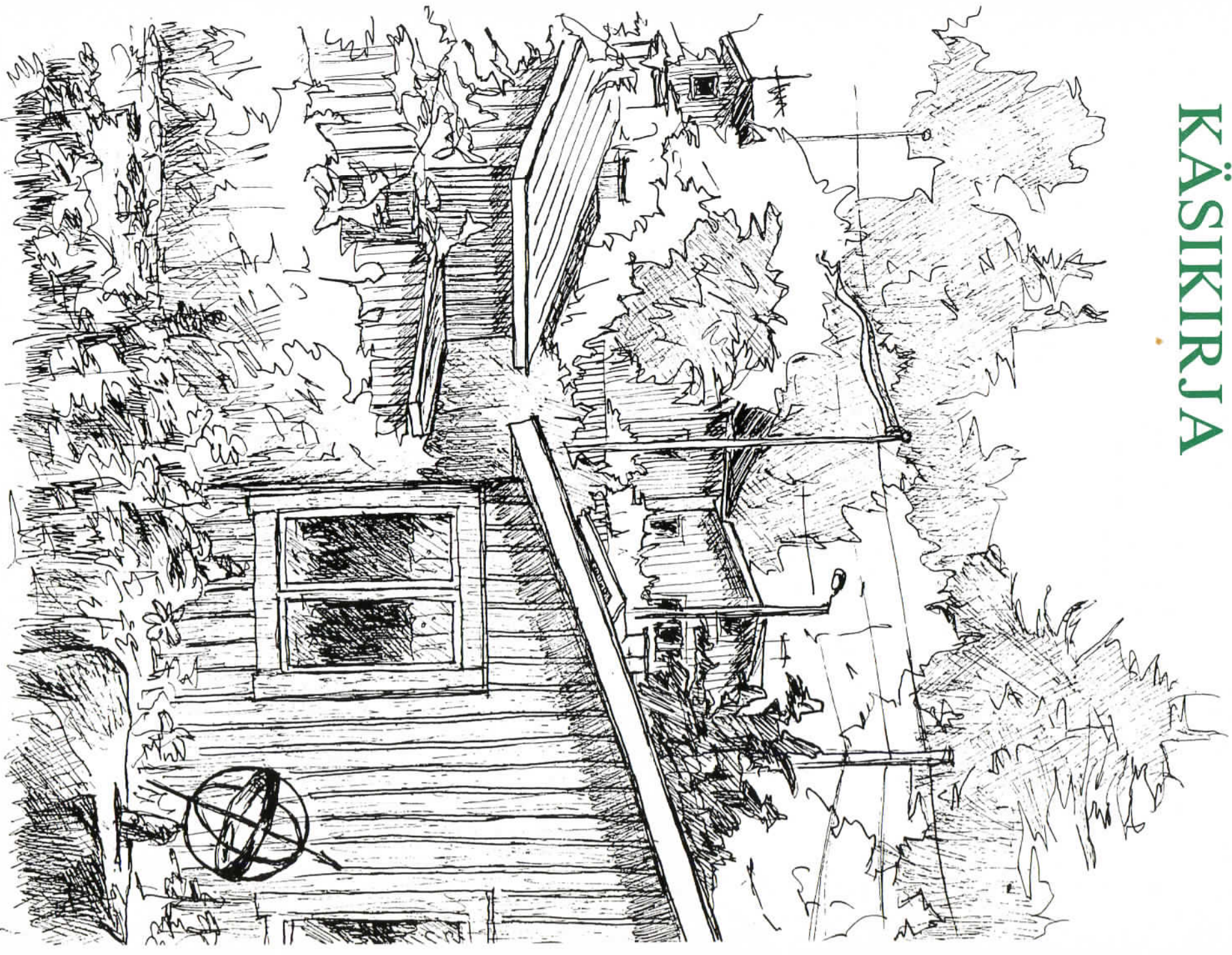


Suomen Siirtolapuutarhalitto ry

SIIRTO LAPUUTARHAN KÄSIKIRJA



SIIRTOLAPUUTARHAN KÄSIKIRJA

Toimituskunta:

Kristiina Hauhtonen (valokuvat)
Jaana Kauppinen
Anja Olavinen
Tarja Raninen

Piirrokset:

Erkki Kukkonen
Ulla-Maija Lilja

Julkaisija: Suomen Siirtolapuutarhaliitto ry

Ladonta ja taitto:

Valolatomo Jouko Rahikka Oy

Paino:

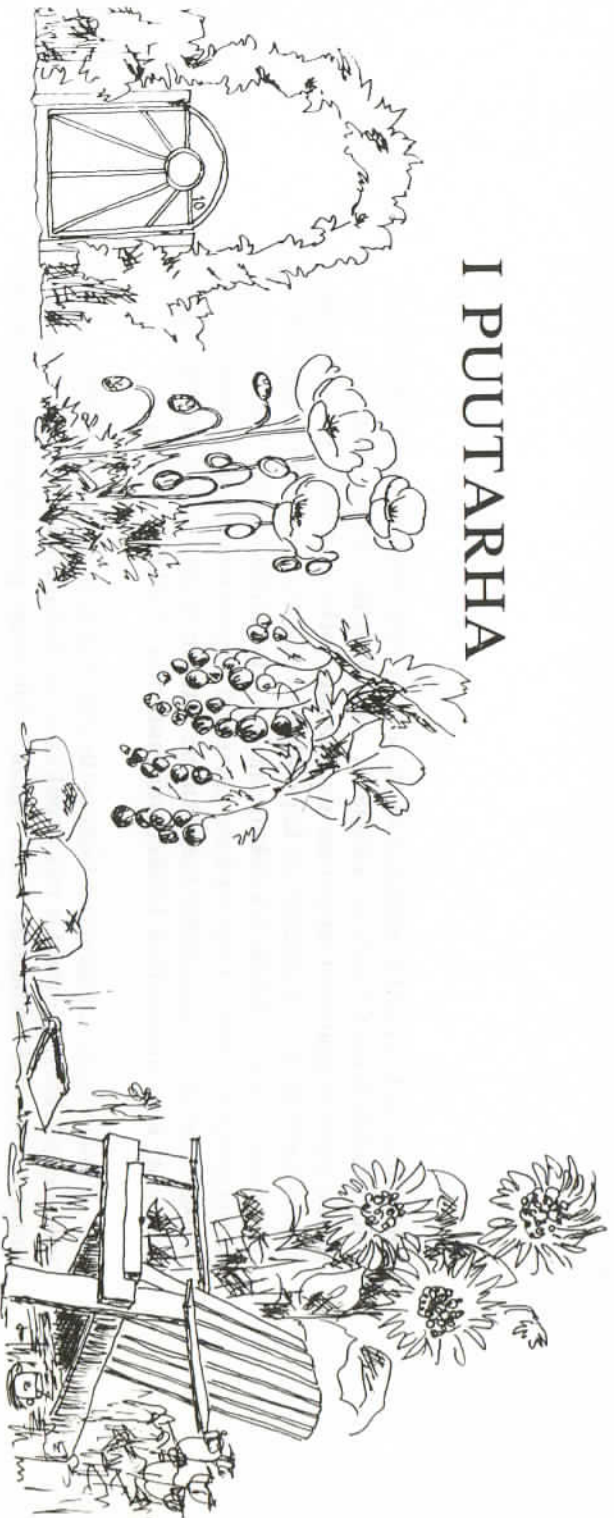
Kyriiri Oy, 1987

SISÄLLYSLUETTELO

I	PUUTTARHA.....
II	SIIRTOLAPUUTTARHA.....	5
II.1	Mikä on siirtolapuutarha.....	7
II.2	Siirtolapuutarha-aatteen historiaa.....	8
II.3	Kolme perhettä Päivänsäteen siirtolapuutarhassa.....	11
III	SIIRTOLAPUUTTARHAN ALUE.....	14
III.1	Siirtolapuutarha-arkkitehtuurilla on pitkät perinteet.....	14
III.2	Alueen sijainti.....	16
III.3	Tervetuloa siirtolapuutarhaan!.....	18
III.4	Tiet ja kulkuväylät.....	18
III.5	Sähköisyys.....	19
III.6	Vesihuolto.....	20
III.7	Saniteetitilat.....	21
III.8	Puhelin.....	22
IV	PALSTOILLE.....	23
IV.1	Palstan rajat ja raja-aidat.....	23
IV.2	Portit.....	25
IV.3	Siirtolapuutarhamökki.....	26
IV.4	Lisärakennukset.....	28
V	RAKENNUSTYÖT PALSTALLA.....	30
V.1	Rakennuslupa — miksi ja miten.....	30
V.2	Rakennetaan uutta.....	31
V.3	Laajennetaan vanhaa.....	35
V.4	Korjaukset ja kunnossapito.....	36.
V.5	Puutarhan rakenteita.....	37
VI	TOIMIVA PUUTTARHAPALSTA VAATII SUUNNITTELUA.....	40
VI.1	Ilmasto.....	40
VI.2	Maaperä.....	41
VI.3	Olemassaoleva kasvillisuus ja maisematekijät.....	42
VI.4	Palstan käyttösuunnitelma ja pohjapiirros.....	42
VI.5	Sopivia istutusetsiäyksiä.....	44
VII	PALSTAN HOITO JA VILJELY.....	45
VII.1	Maalajit.....	45
VII.2	Maakin tarvitsee hoitoa.....	46
VII.3	Maanparannusaineet.....	48
VII.4	Lannoittaminen — mitä kasvi tarvitsee.....	49
VII.5	Lannoitusaineet.....	50
VII.6	Toimiva komposti.....	53
VII.7	Vuoroviljely eli kasvinvuorottelu.....	55
VII.8	Sekaviljely.....	56
VII.9	Kateviljely.....	56
VII.10	Kasvilavat.....	58

VII.11	Kasvihuone.....	59
VII.12	Kasvivalkoimista.....	61
VII.13	Puutarhan ystävät ja viholliset.....	72
VII.14	Sadon varastointi.....	76
VII.15	Puutarhan talvisuojaus.....	78
VIII	PIENI PUUTARHAKALENTERI.....	82
IX	LIITTO JA JÄSENYHDISTYKSET — siirtolapuutarhaviljelijän asialla.....	84
X	KATSE TULLEVAISUUTEEN.....	89
	Hakusanasto.....	95
	Lähdekirjallisuutta.....	99

I PUUTARHA



Puutarhanhoito alkoi kehittyä kauan siten, vanhojen kulttuurien alkusarastuksessa. Ihmiselle heräsi tarve vaalia, säilyttää, valikoida ja kehittää luonnossa olevia aineksia. Kenties puutarhat ovat syntyneet luonnonvoimien armoilla eläneen ihmisen kaipuusta päästä vuorovaikutukseen luonnon kanssa, ottaa osaa luonnontapahtumiin, elämän kiertokulkuun. Puutarha vaihtelevine elementteineen voi olla kuin luonto pienoiskoossa. Se ei kuitenkaan villin luonnon tavoin ole armoton ja hallitsematon vastustaja, vaan kuin katku eedenistä, paratiisista, jossa ihminen ja luonto ovat harmonisesti yhtä, kauneus, runsaus ja rauha vallitsevat. Puutarhaa hoitaessaan ihminen ei ole yksin — hän kommunikoii maan, mullan, veden ja kasvien kanssa. Hän antaa — ja saa.

Luonto tulee toimeen ilman ihmistä, mutta ihminen ei ilman luontoa. Puutarha sitävastoin tarvitsee hoitajaansa; ihminen voi löytää siitä itselleen rehtävän ja tarkoituksen. Niinpä ihminen hoitaessaan puutarhaa hoitaa samalla sieluun ja rakentaa ympärilleen jotakin kaunista, hyödyllistäkin, oman paratiisinsa, jonne eivät maailman melskeet toivon mukaan yllä.

Puutarhanhoidon merkitys ihmisen mielenterveydelle ymmärrettiin esimerkiksi kiinalaisessa kulttuurissa jo kauan siten. Puutarhanhoito oli erittäin arvostettua aina pienistä keittiöpuutarhoista palatsien ja varsinkin luostarien puistoihin lukemattomine yksityiskohineen ja symboleineen. Myös Euroopassa puutarhanhoito kukoisi juuri luostareissa, joissa sen eri muotoja vaadittiin. Yhtä hyvin hyöty- kuin koristepuutarhojakin arvostettiin.

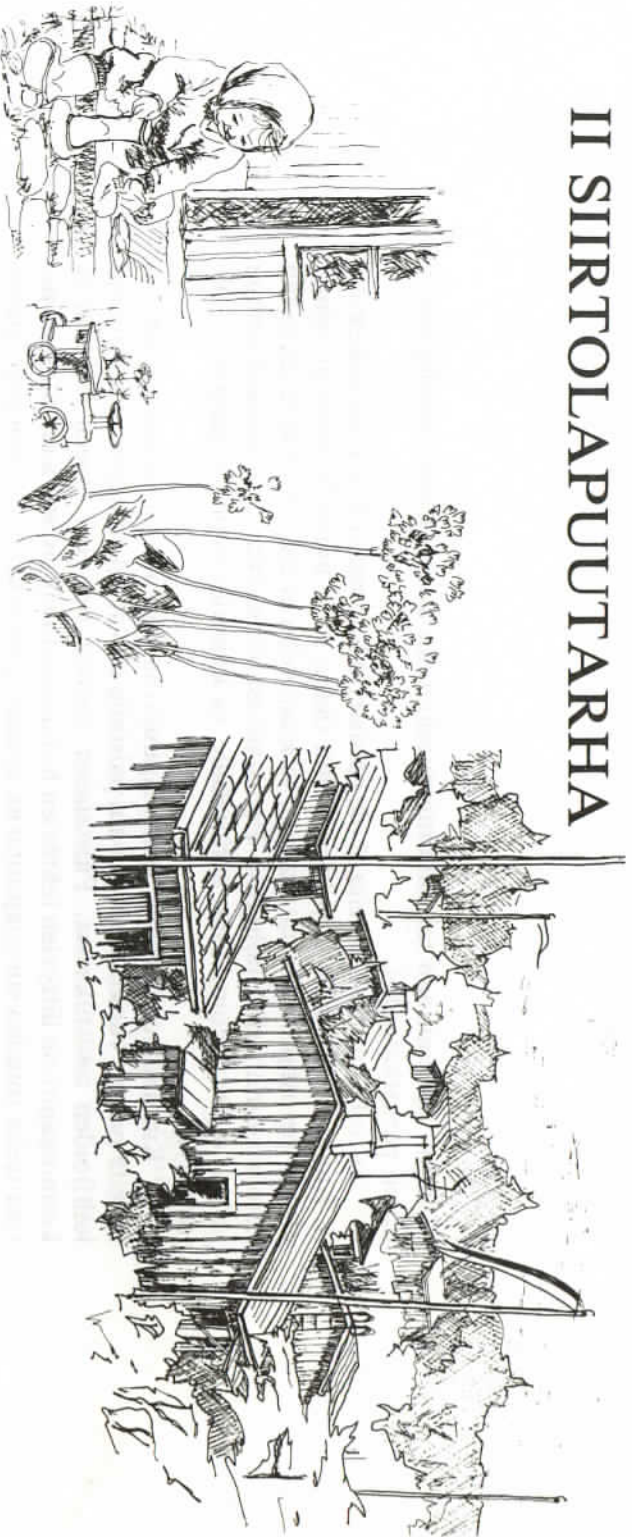
Kiinalaisten ja japanilaisten ohella vanhimmat puutarhat lienevät olleet egyptiläisiä. Hautakarminpiirrosten mukaan ne ovat olleet symmetrisiä, etupäässä hyötypuutarhoja säännöllisine puuriveineen ja vesialtaineen. Puhumattakaan Semiramisiin myytisistä riippuvista puutarhoista, babylonialaisista, kreikkalaisista, roomalaisista puutarhoista... niin, jokin vetää ihmistä tuohon mullan tuoksuiseen, työn ja hien, hyödyn ja kauneuden maailmaan!

Mitä nykyihminen sitten etsii ja saa puutarhanhoidosta? Elementit ovat samat kuin vuosituhansia sitten, ja tunnemme kasvun ilon yhtä elähdyttävänä kuin kiinalainen munkki muinoin kivikkotarhassaan. Ajat ovat kuitenkin muuttuneet, ja nykyisin tunnemme ehkä uudella tavalla tarvetta paeta pois arkiympyröistä, paperimakkuisesta, yksitoikkoisesta työstä; ahdistavasta,

jopa rumasta kaupunkitodellisuudesta, jossa ympäristöämme säätelevät paljolti taloudelliseen hyötyyn tähtäävät näkökohdat. Puutarhanhoito suomeille myös tilaisuuden lepuuttaa aivojamme, jotka ponnistelevat ylemmärräisen tietotulvan, opiskelun ja kapulakielen viidakossa. Emme myöskään loputtomiin jaksa ihailia tekniikan saavutuksia, uusia autoja, lentokoneita ja tietokoneita, jotka kuin varkain täyttävät leijonanosan maailmastamme. Kaiken tämän vastapainoksi kaipaamme jotakin muuta, alkuperäistä, käsitettävää, kourintuntuvaa kosketusta luontoon, ”oikeaa” työtä.

Viime vuosien lisääntyvä kiinnostus luontoa kohtaan kielii myös kasvavasta epäilyksestä: ottaako nykyisenkaltainen kulutuspainotteinen elämänmuoto sittenkin enemmän kuin antaa? Jokainen puutarhanhoitaja pitää omalta osaltaan huolta siitä vihreästä, jota kiihtyvä talouskasvu hautaa alleen ja josta viime kädessä kuitenkin elämämme riippuu. Pako luontoon ei siis ole itsestä passiivisuutta. Pyrkiessään luomaan parempaa, kauniimpaa ja viihtyisämpää ympäristötä iselleen puutarhuri on valmis tekemään taivotteensa hyväksi runsaasti työtä. Ja niinpä joutomaalla, pientareella, pensakon suojissa — missä vain — alkavat kukat kukkia, ruoho viheriöidä ja puut kantaa hedelmää — meidän kaikkien iloksi ja hyödyksi. Luonto palkitsee ihmisen vaivannäön moninkertaisesti.

II SIIRTOLAPUUTARHA



II.1 MIKÄ ON SIIRTOLAPUUTARHA?

Siirtolapuutarhatoiminta on hyvin monimuotoista. Sitä on vaikea yksiselitteisesti määritellä. Siirtolapuutarhalla voidaan tarkoittaa kunnallisia, vähävaraisille kaupunkilaisille tarkoitettuja palstoja, joilla on mahdollisuus puutarhanhoitoon ja virkistymiseen lähellä vakinaista asuntoa. (Loma-asumisen edellytykset Helsingin seutukaavaliiton alueella. HSKL 1982) Siirtolapuutarhoista käytetään myös nimitystä ryhmäpuutarha; muualla Euroopassa myös pien- tai perhepuutarha.

Suomen siirtolapuutarhaliikkeen eräänä uranuurtajana pidetty konsulentti Elisabeth Koch määritteli vuonna 1945 kirjassaan *Suomen siirtolapuutarhaliike* siirtolapuutarhat kaupunkialueella, useimmiten sen liepeillä, oliviksi pieniksi puutarhoiksi, joissa palstat on järjestetty niin, että ne muodostavat kokonaisuuden.

Suomen Siirtolapuutarhaliitto on perusselvityksessään *Siirtolapuutarhat kunnallisina palveluina* (1987) määrittellyt siirtolapuutarhat viljelytarkoitukseen varatuiksi alueiksi, jotka on jaettu 250-500 m²:n palstoihin. Palstoille saa rakentaa tyyppipiirustusten mukaisen, kevytrakenteisen mökin. Rakennuslain 36. pykälän mukaisesti siirtolapuutarha on yksi kokonaisuus, jota ei jaeta tontteihin.

Eräissä Kansainväliseen Siirtolapuutarhaliittoon kuuluvissa maissa siirtolapuutarhat ja niiden merkitys on määritelty seuraavasti:

— Siirtolapuutarha on pienpuutarhurin ei-ammattimaiseen puutarhakäyttöön ja virkistykseen tarkoitettu puutarha. Se sijaitsee puutarha-alueella, jossa useita yksittäispuutarhoja on liitetty suurempaan kokonaisuuteen.

— Siirtolapuutarhahyödisityksen päämääränä on hankkia maata ja antaa se perheen käyttöön henkilökohtaiseen viljelyyn ja perheen ravitsemiseen ilman ammattimaista päämäärää. Perinne sallii pienpuutarhan käytön myös virkistystarkoitukseen.

— Perhepuutarha on maapalsta, joka palvelee sekä perheen viljelytarppeita että virkistystarkoituksia. Puutarhalla on sosiaalipoliittinen ja kaupunkiin ja kaupunkilaisuuteen liittyvä tehtävä.

Siirtolapuutarhatoiminta on Suomessa laajentunut voimakkaasti 1980-luvulla, mutta toiminta on laajentuessaankin pidättäytynyt perinteisiin muotoihin. Perinteinen toimintamalli ei kuitenkaan sovellu kaikkiin kuntiin. Siksi olemme kirjan loppuosassa esitelleet joitain vaihtoehtoja raken-

teeltaan, sijainniltaan tai toimintamuodoiltaan uudenlaisten siirtolapuutarhojen perustamiseksi.

Siirtolapuutarha-alueita ei ole perustettu Suomessa kysyntää vastaavasti. Kunnan asukkailla ei ehkä ole ollut tietoa siitä, miten he voisivat toimia alueen perustamiseksi, tai kunnan virkamiehillä ei ole ollut käytettävissään tietoja suunnittelun pohjaksi. Perustamissuunnitelmat ovat voineet joutua jäihin myös silloin, kun perinteisille ratkaisuille sopivaa aluetta ei löytynyt.

”Kunnallinen periaate” siirtolapuutarhatoiminnassa tarkoittaa mm. sitä, että palstat vuokrataan, ja vain palstalla olevat rakennukset ovat palstanhaltijoiden omistuksessa. Palstalaiset sopivat tiettyjen alueen hoitoon ja kunnossapitoon liittyvien tehtävien hoitamisesta yhteisesti. Kunnallisella periaatteella toimiva siirtolapuutarha voidaan perustaa myös yksityisen maanomistajan maille, esimerkiksi vanhalle peltotilkulle, jolle sen omistajalla ei ole muuta käyttöä.

Yksityinen kunnan asukas voi tehdä valtuustoaloitteen siirtolapuutarhan perustamiseksi kuntaan. Monissa kunnissa alueen suunnittelu on lähtenyt liikkeelle yksityishenkilön tai asiasta innostuneen ryhmän aloitteesta. Tällöin ko. henkilöt ovat usein tutustuneet toimintaan aikaisemmin, esimerkiksi sukulaisten tai tuttavien välityksellä.

Muissa Pohjoismaissa on käytössä varauslistoja, joihin kerätään palstan hankinnasta kiinnostuneiden nimiä. Listoilta kertyneiden nimien määrää kertoo jotain kysynnästä kunnassa. Eräs mahdollisuus on perustaa kannatusyhdistys, joka ajaa siirtolapuutarhan perustamista kuntaan, ja joka alueen perustamisen jälkeen muuttuu siirtolapuutarhayhdistykseksi. Siirtolapuutarhan perustamista voi ryhtyä ajamaan myös esimerkiksi kunnan alueella toimiva kaupunginosayhdistys tai kylätoimikunta.

II.2 SIIRTOLAPUUTARHA-AATTEEN HISTORIAA

Saksassa, Ranskassa ja Tanskassa luostarit ja kaupungit järjestivät vähävaraisille kaupunkilaisille pieniä palstoja viljeltäväksi. Varsinainen siirtolapuutarhatoiminta alkoi kuitenkin muotoutua vasta 1800-luvulla: palstojen vuokra-ajat pitenivät ja palstoille voitiin istuttaa myös pitkäikäisiä lajikkeita kuten marjapensaat ja omenapuut. Toiminnan alkuvaiheessa palstoilla ei ollut mökkejä, vaan ainoastaan työvälineiden säilytykseen varattuja kalustovajojia.

Ensimmäiset varsinaiset siirtolapuutarhat perustettiin Saksaan Leipzigiin vuonna 1870. Toiminnan käynnistäjän Daniel Gottlieb Schreberin ajatuksena oli saada kaupungin epäterveellisessä ilmastossa eläville vähävaraisille lapsiperheille mahdollisuus terveelliseen kesänviettoon. Tätä aatetta ajamaan perustettiin lukuisia Schreber-yhdistyksiä.

Suomeen siirtolapuutarha-ate tuli vuosisadan vaihteessa joko suoraaan Saksasta tai Ruotsin kautta. Helsingin kaupunginvaltuusto keskusteli siirtolapuutarhan perustamisesta jo vuonna 1902, mutta asiassa ei kuitenkaan päästy konkreettisiin perustamistoimenpiteisiin. Suomen ensimmäisen siirtolapuutarhan perustaminen lykkääntyi vuoteen 1916 asti, jolloin Tampereen Hatanpähän perustettiin 128-palstainen puutarha.

Vihreyttä ja terveyttä kaupunkilaisille

1910-30 -luvulla siirtolapuutarhojen suunnitteluun osallistui maamme eturvien arkkitehtejä (Taucher, Brunila ja Schalin). Kaupunkisuunnitelun tavoitteena oli puutarhakaupunki. Kaupungeissa tuli olla vihreitä vyöhykkeitä, jotka takaisivat vihreyttä, valoa ja väljyyttä kaupunkiasukkaille. Siirtolapuutarhat sopivat hyvin yhteen em. pyrkimyksen kanssa ja samalla ne olivat helposti hallittavia kokonaisuuksia, joiden suunnittelussa arkkitehdit saattoivat testata ja toteuttaa kaupunkisuunnittelun yleisiä periaatteita.

Palstalia ruokapöytään

Siirtolapuutarhojen merkitys ravinnon tuotannossa varsinkin kriisiaikoina on aina ollut suuri. Suomesakin sotien jälkeen siirtolapuutarhoja perustettiin ennätysmäärä (neljässä vuodessa 13 uutta puutartaa). Siirtolapuutarhoista saatu tuotto helpotti kaupunkien elintarvikepulaa. Palstat merkitsivät itseapua viljelijäperheille ja vaikeiden olosuhteiden vuoksi siirtolapuutarhoissa sallittiin myös kotieläinten (esim. kanien) pito. Vielä nykyisinkin merkittävä osa hedelmistä ja marjoista tuotetaan pienpuutarhoissa.

Siirtolapuutarhojen merkitys muuttuu

Kiinnostus siirtolapuutarhojen perustamiseen ja toiminnan kehittämiseen oli pysähdyksissä lähes kaksi vuosikymmentä. Hiljaiselo kesti 50-luvun puolestavälistä 70-luvun puoliväliin. Uusia puutarhoja perustettiin vain muutama ja toiminnan arvostus oli muutenkin vähäistä. Suuri osa suomalaisista muutti juuri tänä ajankohtana maalta kaupunkeihin ja opeteli kaupunkiasumista, johon puutarhanhoidon ei katsottu kuuluvan.

Talouden ja tehokkuuden määreet vaihtuivat 1970-luvun lopulla keskusteluksi asumisen ja elämisen laadusta. Huomattiin, että luonto ei kestäkään rajatonta hyväksikäyttöä ja että kaupunkien viheralueet eivät ole vain ylimääräisiä kaupunkiympäristön kaunistajia. Viheralueet vaimentavat melua, puhdistavat ilmaa ja tasaavat lämpötilaeroja; siirtolapuutarhat tarjoavat kaiken tämän lisäksi myös aktiivista toimintaa ja mielekkään harrastuksen kaupunkilaisille.

Siirtolapuutarhatoiminnan arvostus on 80-luvulla selvästi noussut, ja tämä on lisännyt myös maanomistajien halukkuutta perustaa lisää siirtolapuutarhoja Suomeen. Siirtolapuutarhan perustaminen on kuitenkin pitkä prosessi, ja tästä syystä lisääntynyt kiinnostus näkyy toimivien siirtolapuutarhojen määrässä muutamien vuosien viiveellä.

**Yhdellä
maralla 5,000:-
Kahdella
maralla 10,000:-**

Ostamalla näitä arpoja,
näin voi tapphtua

JUURI SINULLE

**Voittoja kaikkiaan
8,000 kpl**

Voitot saa periä heti



Suomen Siirtolapuutarhalitto r.y.

Arpaaiset, joiden avulla Suomen Siirtolapuutar-
haliton talous 1940-luvulla kozeni kerranheittolla.



Kumpula-Vallian kerhoilta. Konsulentti Elisabeth Koch edessä oikealla.



Sorten jälkeen eläinten pitäminen oli sallittua siirtolapuutarhoissa.



Pieni siirtolapuutarhuri Outi-Inkeri Nokireki palstan suihkulähteellä.





II.3 KOLME PERHETTÄ PÄIVÄNSÄTEEN SIIRTOLAPUUTARHASSA

Puistololan kaupungissa Päivänsäteen siirtolapuutarhassa asustavat vierit viereissä Niemisen perhe, Virtasen pariskunta ja Mäkisen Anna.

Mäkisen Anna aloitti siirtolapuutarhaharrastuksen jo 60-luvun alussa yhdessä miehensä Einon kanssa. Muutama vuosi sitten Eino kuoli, ja Anna jatkoi palstan pitämistä yksinään. Anna oli nuorena muuttanut maalta kaupunkiin, ja hän halusi edelleen jatkaa viljelyharrastusta ja viettää aikaa luonnon parissa.

Ella ja Pentti Virtanen tulivat Päivänsäteen puutarhaan vuonna -75. He eivät tieneet toiminnasta paljonkaan ennestään, mutta kun sopiva palsta löytyi, päätös tehtiin nopeasti. Virtaset asustavat edelleen Mäkisen Annan naapurissa. Iän myötä he ovat alkanet viihtyä yhä paremmin, ja arvostavat siirtolapuutarhan turvallisuutta.

Päivänsäteen siirtolapuutarhaan tuli elämää, kun v.-83 Kari ja Pirjo Nieminen sekä heidän lapsensa Petteri ja Pauliina tulivat Annan ja Virtasten naapuriksi. Niemisille oli tärkeää alueen lapsiystävällisyys: lapset keksivät puutarhassa jatkuvasti uutta tekemistä, kasvattavat omia porkkanoita ja kaatoavat joskus Anna- mummon mökkiin kuuntelemaan vanhoja tarinoita. Kari ja Pirjo eivät ole kovinkaan paljon tekemisissä naapureiden kanssa; he elelevät perheen parissa ja kutsuvat usein ystäviä kaupungista kylään.

Mäkisen Anna ei ole koskaan ajatellutkaan hankkivansa kesämökkiä monen sadan kilometrin päästä; hänelle siirtolapuutarha on ollut elämäntapa jo vuosikymmeniä. Niemiset ja Virtaset sen sijaan pitävät siirtolapuutarhamökkiä nimenomaan loma-asuntona — parempana vaihtoehtona kuin rantahuvilaa matkojen päässä.

Mitä sitten tiedämme Virtasista, Niemisistä ja Mäkisen Annasta?

Virtaset asuvat Puistolän kaupungin keskustassa kahden huoneen ja keittiön asunnossa. Palstalle on matkaa neljä kilometriä, ja sinne he menevät omalla autolla tai joskus pyörällen. Eila on elintarvikeliikkeessä myyjänä, ja hänen kuukausipalkkansa on alle neljätuhatta kuukaudessa. Pentti kantaa postia, ja hänellä onkin päivisin usein aikaa poiketa palstalla, kun posti on jaettu.

Niemiset asuvat Kurjenmutkan lähössä kolmen huoneen ja keittiön asunnossa. He käyvät palstalla koko perheen voimalla, ja kätevin kulkuneuvo on oma auto. Joskus kauniilla säällä lähdetään palstalle pyöräillen nyt, kun pikku Petterikin jaksaa pyörällä koko matkan. Pirjo on pankissa töissä ja Kari on tekniikko. Karin palkka on parempi kuin Pirjon, reilusti yli kuusituhatta kuukaudessa.

Mäkisen Annalla on kaksi huonetta ja keittokomero pariin kilometrin päässä siirtolapuutarhasa. Anna käy palstalla julkisilla kulkuneuvoilla, joskus harvoin pyörällä tai kävelen. Anna oli sahalla töissä ja on nyt ollut eläkkeellä yli kymmenen vuotta. Eiäke on kovin pieni, eikä rahaa ole mihinkään ylimääräiseen.

Virtasen pariskunta tulee nykyisin palstalle keväällä heti, kun vuokrasopimus sen sallii, ja jos kesä on kaunis, he myös viipyvät syksyllä niin myöhään kuin mahdollista. Virtaset rakensivat mökin yhteyteen määrätysten saliman saunan — kuten Niemisetkin — ja sen jälkeen pyykkipesu ja pesytminen on helpottunut ja lisäänyt viihtymistä palstalla. Niemisille sauna on tärkeä; he viettävät palstalla pitkiä ajanjaksoja lomien aikana. Niemiset tulevat palstalle, kun Pauliinan koulu keväällä loppuu, viettävät palstalla lommasta yli puolet, ja palaavat kaupunkiasuntoon koulujen taas syksyllä alkaessa. Mäkisen Anna ei sen sijaan juuri yövy mökillä, vaan käy siellä päivittäin koko kesän ajan. Hänen mökkinsä on tottuuden nimessä hieman huonokuntoinen, eivätkä rahat ole riittäneet saunan rakentamiseen.

Päivänsäteen siirtolapuutahan lähellä on Pikkaraisen Puoti. Siellä tehdään kaikki pienet ostokset — ja suurempiakin silloin, kun palstalla oleskelaan pitempiä ajanjaksoja. Kaikkien mielestä Pikkaraisen Puoti on erinomainen asia.



Mitä Päivänsäteen puutarhassa puuhaillaan?

Kaikkilla siirtolapuutarhurienne palstoilla viljellään pääosin luonnonmukaisesti sekä hyöty- että koristekasveja. Kaikki viljelevät palstallaan marjapensaita. Se ei ole mikään ihme: siirtolapuutarhojen osuus kotimaan marjanpuutarhannossa on suuri. Jokaisella on palstallaan vihanneksia, hedelmäpuita ja yrtejä, jotka eivät vie paljoa tilaa. Virtaset ovat suurimpia esteikkokoja: heiliä on kaunniita koristekasveja enemmän kuin Annalla ja Niemisillä.

Kaikki perheet haluavat omien tuotteidensa olevan puhtaita. Virtaset ja Anna oppivat jo lapsuudenkodissa maalla, että myrkyt eivät kuulu luontoon. Lannoituksen käytettiin karjanlantaa, ja sitä käytetään vieläkin, jos sitä on saatavilla. Kompostilannoitusta käyttävät kaikki; kompostointi on perinteisesti yleisiä siirtolapuutarhoissa.

Kovin suuria haittoja ei luonnonmukaisessa viljelyssä ole kenenkään mielestä. Niemiset tosin valittavat rikkaruohojen ja tuholaisien hyökkäyksistä, Virtasten mielestä sato on hieman pienempi ja Annan mielestä työtä on enemmän. Nämä ovat kuitenkin pieniä haittapuolia verrattuna siihen makuelämykseen, jonka puhtaista ja maukkaista tuotteista saa. Tietonsa luonnonmukaisesta viljelystä kaikki saavat pääosin kirjoista ja lehdistä. Kursseltakin saa hyvää tietoa, mutta Niemisillä ei tahdo olla aikaa niille osallistua.

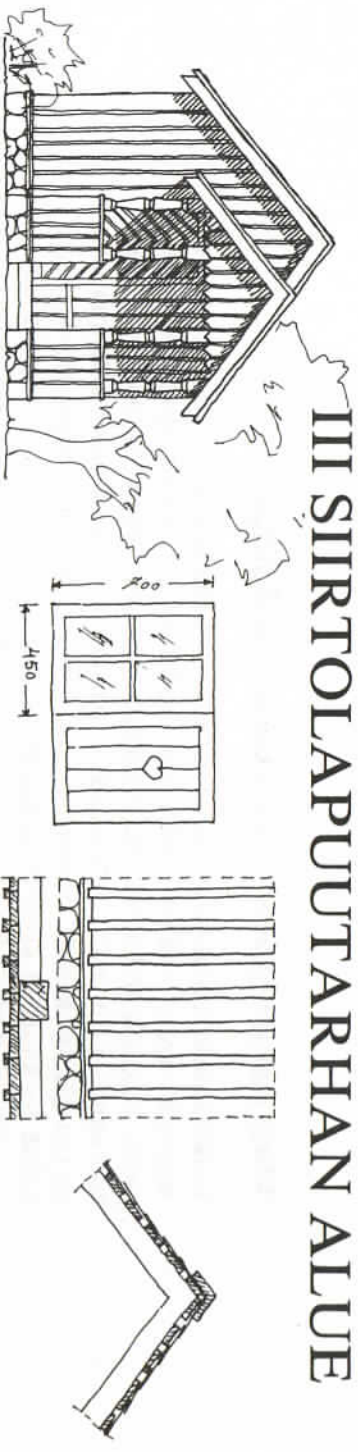
Päivänsäteen Siirtolapuutarhayhdistys on suhteellisen vireä, mutta verrattuna aikaan kymmenisen vuotta sitten toiminta on hiljentynyt. Yhdistyksen järjestämiin juhlisiin osallistuvat kaikki ikäluokat mielellään. Annan osallistuminen alueen toimintaan on vähentynyt iän myötä, vaikka hän oli aikaisemmin varsin aktiivinen, mutta juhlissa hänkin jaksaa edelleen käydä. Yhteisten asioiden hoito kiinnostaa kaikkia, ja useimmiten osallistutaan yhdistyksen kokouksiin.

Toiminnan määrää pidetään yleensä sopivana, mutta Niemiset toivoisivat kyllä lapsille enemmän ohjattua tekemistä. Alueella järjestetty urheilutoiminta kiinnostaa eniten Niemisten perhettä. Virtaset ovat innokkaita osallistumaan talkoisiin. Kerhotoiminta on vetäjien puutteessa supistunut melko vähin. Alueella järjestetyt viljelykurssit kiinnostaisivat kaikkia.

o o o

Näin olemme kurkistanet Virtasen pariskunnan, Niemisen perheen ja Mäkisen Annan elämään Päivänsäteen siirtolapuutarhassa. Kesät kuluvat, ja Anna-mummo joutuu luopumaan rakkaasta palstastaan. Eila ja Pentti jäävät eläkkeelle, ja palstanhoidosta tulee heille yhä tärkeämpi harrastus. Niemisen perheen lapset Petteri ja Pauliina ovat kasvaneet jo pieniksi siirtolapuutarhureiksi, ja Pirjo ja Kari toivovatkin heistä siirtolapuutarhaperinteen jatkajia.

III SIIRTOLAPUUTARHAN ALUE



III.1 SIIRTOLAPUUTARHA-ARKKITEHTUURILLA ON PITKÄT PERINTEET

Portin takana toinen maailma

Astuessaan sisään siirtolapuutarha-alueen portista kävijä hämmästyy: kaupungin melu ja hälinä tuntuvat vaimenevan kuin taikauskusta, ja tilalle tulee puutarhakaupungin rauha ja seesteisyys. Pieniä, siistejä mökkejä seisoo riveissä keskellä vihreyttä, jota halkovat usein viivasuorat, hyvinhoidetut hiekkatiet ja pensaskujat. Miljöössä on jotakin hyvin suomalaista ja tuttua, mutta kaikki on miniatyyriä. Alueen kokonaiskuva vahvistaa käsitystä vankasta suomalaisesta tarkoituksenmukaisuudesta ja suunnittelun järjestyksestä.

Sisällä puutarhoissa kukkii kuitenkin yksilöllisyys: tasakokoisuudesta ja -muotoisuudesta huolimatta kahta samanlaista palstaa on mahdoton löytää; jokainen niistä kertoo hoitajansa mieltymyksistä ja yksilöllisestä huolenpidosta. Pieni on kaunista, kaikenlainen mahtailu on täältä kaukana. Huomio kiinnittyy yksityiskohtiin: siroon portiin, hehkuaan köynnösrusuun majan seinustalla, puuleikkauksin koristeltuihin, vastamaalattuihin porttaskaiteisiin.

Koska ensimmäiset siirtolapuutarha-alueet ovat syntyneet muualla, lähinnä Saksassa ja Tanskassa, on selvää, että ideoita on hyödynnetty Suomessa ja osin seurattu jo aiemmin hyväksi havaittua. Kuitenkin Suomen siirtolapuutarhat ovat hakeneet muutoaan melko itsenäisesti, niiden arkkitehtuuri on omaleimaista ja eroaa esimerkiksi Ruotsin vastaavasta. Tietyt seikat ovat kuitenkin tunnusomaisia siirtolapuutarhoille eri maissa: tonnit ovat yleensä tasakokoisia, majat pienehköjä, vain kesäasumisen mahdollistavia. Raja-aidat ovat matalia, suuret varjostavat puut puuttuvat. Lisäksi alueilla on runsaasti tiloja yhteistoimintaa varten, kuten kokoontumistila, leikkikenttä, urheilukenttä, kahvila... Alue muodostaa tasapainoisen, toiminnallisen kokonaisuuden. Se on yhdyskunta, oikea pienoiskaupunki.

Siirtolapuutarha-arkkitehtuuri noudattelee kulloinkin vallitsevia rakennussuuntauksia. Suomen siirtolapuutarhojen syntyäikoina 1900-luvun alussa koristeellinen jugend-tyyli oli väistymässä antaan sijaa ankarammalle, kuirinalaiselle klassismille. Puutarhataiteessa taas geometria on syjääyttänyt vapaan englantilaisen tyylin. Nämä suuntauksat näkyvät selvästi vanhojen suomalaisten siirtolapuutarha-alueiden suunnittelussa ja arkkitehtuurissa: pittoreski maalaisromantiikka on saanut väistyä uusasiallisuuden tieltä.

Myös alueiden yhtenäisyyttä pidettiin tärkeänä, ja koko puutarha-alue oli usein saman suunnittelijan työtä.

Koska alueet ovat yleensä kaupungin tai kunnan omistuksessa, kaupunki vastaa myös niiden asemakaavan ja arkkitehtuurin suunnittelusta. Monet keskeiset Suomen kaupunkien palveluksessa olleet vaikuttajat ja arkkitehdit ovat edesautanneet siirtolapuutarhojen syntyä ja antaneet suuntaviivat niiden kehittymiselle. Mm. Helsingin kuuluisan kaupunginarkkitehdin Gunnar Taucherin klassistinen tyyli on lyönyt leimansa siirtolapuutarha-arkkitehtuuriin. Hän kuului monen suomalaisen siirtolapuutarhan esikuvaksi muodostuneen Kumpulan alueen suunnittelijoihin.

Arkkitehti Otto-Ivar Meurman on ollut kiinnostunut siirtolapuutarha-alueista. Hän omisti aiheelle Asemakaavaopissaan kokonaisen kappaleen. Meurmanin mukaan siirtola- eli ryhmäpuutarhat ovat pysyviä laitoksia. Ne suunnitellaan viheralueiksi, joiden tulee sijaita jonkin matkan päässä taajamasta hyvien kulkuyhteyksien päässä. Puutarhat jaetaan tontteihin ja niiden välisiin tieosuuksiin käyttäen kaikessa suunnittelussa pienoismittakaavaa. Aidat ovat matalia tai ne korvataan istutuksin. Majan optimikoko on 3 x 3 metriä. Meurman edellyttää myös yhteistiloja. Välttämättömiä ovat hänen mukaansa leikkikenttä, kokoontumisila, kahvila, työkaluvajat jne. Malli vastaa siis miltei kohta kohdalta myöhemmin syntyneiden siirtolapuutarhojen toteutuksia.

Jo vuonna julkaistussa teoksessaan *Ryhmäpuutarhoja* Ossian Lundén viittoittaa myös tietä suomalaiselle siirtolapuutarhasuunnittelulle. Lundén suosi kirjoituksessaan yhtenäisiä ja avaraa kokonaisuutta; siirtolapuutarhaa ei tullut eristää korkeiden aitojen taakse, vaan sen tuli luontevasti liittyyä ympäröivään kaupunkialueeseen. Myös palstojen aitauksen tuli olla luonnollinen ja huomaamaton. Itse alueen suunnittelussa Lundén suosi symmetriaa. Palstat tuli hänen mukaansa jakaa kahdella suoralla polulla, joka johdi porttilta majalle, ja sama peruskaava toistui suuremmissa mittakaavassa koko siirtolapuutarha-alueella. Ihannepuutarhassaan Lundén ei halunnut nähdä Ruotsin siirtolapuutarha-arkkitehtuurille tyyppillistä runsasta koristelua torneineen, lasikuiseineen ja ulokkeineen, vaan piti parempana yksinkertaisempaa suomalaiskansallista tyyliä: majan materiaali höyläämätöntä ponttilautaa, katteena päre, paanu tai kattotili, ei kuitenkaan kattopahvi. Majojen piirustusten oli hänen mukaansa oltava siirtolapuutarhaliiton hyväksymiä, jotta liialta kirjavuudelta vältyttäisiin.

Huomattavia siirtolapuutarha-arkkitehtuurimme vaikuttajia ovat olleet myös Ruskeasuon alueen suunnitellut puutarha-arkkitehti Bengt Schalin, aikansa suomalaisen puutarhataiteen keskushahmo, ja Helsingin kaupungin asemakaava-arkkitehti Birger Brunila.

Aikojen kuluessa siirtolapuutarharakentamisen suuntaukset, muodit ja tyylit ovat jonkin verran vaihdelleet. Kehitys on kulkenut kohti vapaampia muotoja, joskin olemme edelleenkin kaukana esimerkiksi joidenkin saksalaisten alueiden monimuotoisuudesta, joka antaa piut paut yhtenäiselle ilmeelle ja nojautuu pikemminkin periaatteeseen 'antaa kaikkien kukkien kukkia'. Suomen siirtolapuutarha-arkkitehtuurissa viehättää kuitenkin juuri tietty vaatimattomuus, harkittut kokonaisuudet ja uskollisuus suomalaiselle perinteelle.

Toisaalta myös suhtautuminen siirtolapuutarha-alueisiin on kokenut muutoksia. 1920-luvun kaupunkisuunnittelussa oli viheralueilla tärkeä asema. Myönteinen asennoituminen siirtolapuutarhojen syntyn ja kehitykseen kääntyi mltei vastakohdaksen 60- ja 70-luvuilla, jolloin yleinen tehokkuusajattelu alkoi vallata alaa. Siirtolapuutarhat eivät sopineen vallitsevan rakennusajattelun kuvaan, eristyneisyyden kausi alkoi, ja alueiden arkkitehtuurin ja suunnittelun kehitys pysähtyi. Vasta 80-luvulla alkoi ilmapiiri jälleen muuttua. Viheralueiden arvo huomattiin, ja keskustelu siirtolapuutarhojen merkityksestä ihmisille ja yhteiskunnalle virisi uudelleen.

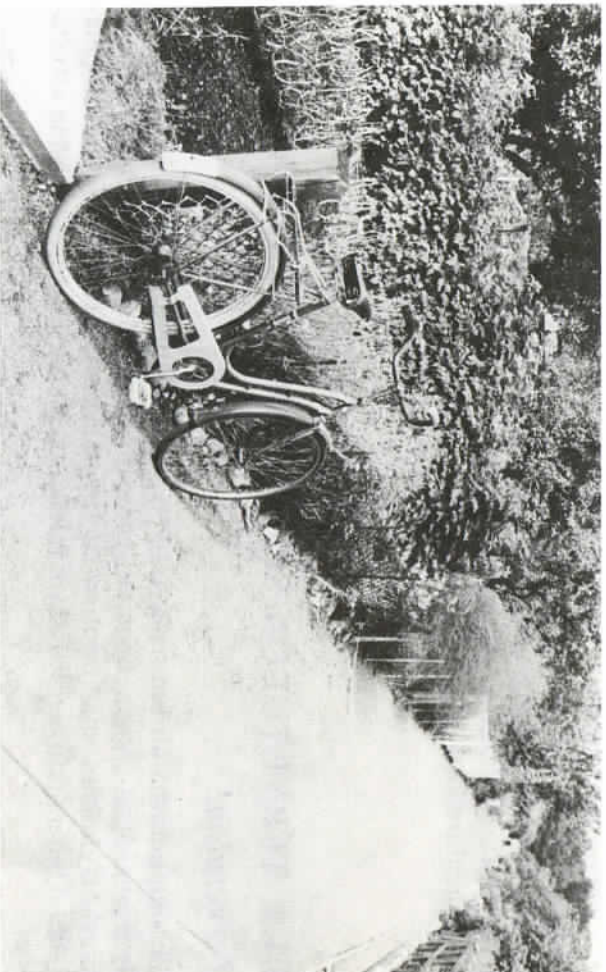
Vaiketta aikoja kokenut siirtolapuutarhatoiminta on osoittanut elinvoimaisuutensa, mutta en samalla joutunut uusien haasteiden eteen. Yhteiskunta ja ihmisten tarpeet ovat muuttuneet siten siirtolapuutarhasuunnittelun kulta-aikojen. Esimerkiksi alueiden arkkitehtuurissa aikaisemmin haluttu homogeeneeseen, tasajakoiseen ruutukaavaan pohjautunut suunnittelu ei välttämättä enää vastaa sen enemppää yksityisten viljelijöiden kuin yleisönkään tarpeisiin. Viljelijäväestön manipolistuminen vaatii myös alueilta monipuolisuutta, esimerkiksi mahdollisuutta valita erikokoisten palstojen välillä; kuusihenkisen perheen tarpeet ovat toisenlaiset kuin yksinäisen viljelijän. Toisaalta myös yleisö on alkanut kiinnostua siirtolapuutarhatoiminnasta ja odottaa alueilta avoimuutta ja suunnittelulta muutakin kuin historiallisia arvoja. Useimpien silmää miellyttää nykyisin luonnonmukainen, polveileva, yllätyksiäkin tarjoava tieverkosto enemmän kuin jäykähkö, suorakulmainen symmetria.

Suunnittelun aktiivista kehittämistä tarvitaan. Eräänä ratkaisuna voisi olla palstojen vapaampi, korttelipainotteinen sommittelu. Puutarhakorttelityyppisissä malleissa julkiset kulkuväylät, tiet ja kujat jakavat siirtolapuutarha-alueen vapaamuotoisiin, vaikkapa 8-12 palstan kortteleihin, soluihin. Kortteleista muodostuu näin useampia luonnollisesti rajautuvia, hieman suljettumia yhdyskuntia, joissa kukin voi rauhassa elää omaa elämänsä julkisuudelta piilossa niin halutessaan. Korttelin sisäiset polut ja kujat on tarkoitettu lähinnä viljelijöiden omaan käyttöön, mutta niitä erottavat kulkuväylät ovat avoimia kaikille. Näin on mahdollista taata kantakaupunkien työrauha, mutta toisaalta luoda edellytyksiä puutarha-alueen laajemmalle virkistyskäytölle ja siltoja siirtolapuutarhojen ja muun yhteiskunnan välille.

Siirtolapuutarha-arkkitehtuurissa puhaltavat uudet tuulet, ja tie on avoin kehittämisryölle ja uusille, mielenkiintoisille kokeiluille.

III.2 ALUEEN SIAINTTI

Arkkitehti Meurman määritteli Asemakavaopiissaan siirtolapuutarha-alueen sijainnin väljästi, mutta selkeästi: sen tulee sijaita jonkin matkan päässä taajamasta mutta sinne tulee olla hyvät liikenneyhteydet. Viime vuosikymmenten voimakas rakentamisen kausi varsinkin pääkaupunkiseudulla on kuitenkin johtanut siihen, että monien perinteisten siirtolapuutarha-alueiden on havaittu sijaitsevan keskellä kiihkeästi kasvavaa kaupunkia, ja



jalkoihin jäämisen uhka on ollut ja on paikoin edelleen konkreettinen. Mutta Meurman rientää tässäkin avuksi. Hän kirjoittaa: ”Ryhmäpuutarhat ovat pyysyviä laitoksia..., joita mielellään käytetään eristyskaistaleina liikenteen ja asutuksen välissä”.

Viheralueet tunnetusti todellakin toimivat kaupungissa eristeen tavoin. Asutuksen lomassa ne lieventävät melu-, saaste- ja hajuhaittoja ja ovat ensiarvoisen tärkeitä yleiselle viihtyvyydelle. Nykyisin kaupunkialueelle jääneet vanhat siirtolapuutarhat ovat tällaisia hyödyllisiä vihreitä vyöhykkeitä. Niiden olemassaolo on pitkällä tähtäimellä koko kaupungille edullista.

Siirtolapuutarha-alueet perustettiin ennen usein ns. joutomaalle, alueille, joille ei voitu osoittaa muuta käyttöä tai jotka eivät muuhun soveltuneet. Tämä on osaksi perusteltua, sillä siirtolapuutarharakentaminen on kevyttä eikä aseta maaperälle yhtä suuria vaatimuksia kuin muu kaupunkirakentaminen syvälle ulottuviine raskaine perustustustoineen.

Maaperän pintakerroksen laatu on sitä vastoin ratkaisevan tärkeä seikka siirtolapuutarhoille. Kiinteää savimaa on huono viljelypohja, kun taas esimerkiksi vanhat peltoalueet tarjoavat usein otolliset olosuhteet puutarhan viheriöinnille. Myös pienilmastolliset seikat tulee ottaa huomioon uuden alueen sijoittamisessa. Alavien maiden pitkään kestävä hallanvaara ei miellytä innokasta tarhuria! Lisäksi, kuka on sanonut, että siirtolapuutarha-alueiden pitäisi sijaita tasamaalla? Vaihteleva maasto on omiaan luomaan viihtyvyyttä.

Nykyisin voidaan jo sanoa hyvästit vanhalle ’joutomaa’-ajattelulle. Uudet siirtolapuutarha-alueet suunnitellaan yhä useammin osaksi kaupungin tai kunnan virkistysalueita, joihin ne luontevasti liittyvät. Esimerkiksi retkeilyalueet, luontopolut, urheilu- ja pallokentät, uima- ja venerannat sekä leikkikentät ovat hyviä naapureita siirtolapuutarhoille. Kovin kauas taa-jamasta ei kuitenkaan ole syytä lähteä, sillä siirtolapuutarha-alueen tulisi olla tavoitettavissa yleisillä kulkuneuvoilla, polkupyörällä tai jalan. Auton omistaminen ei saa olla puutarhanhoidon edellytys.

Tehorakentamisen vuosikymmenet alkavat olla ohi. Ihminen ei kenties olekaan valmis uhraamaan puiden vihreää ja taivaan sineä talouskasvun alttarille. Joka tapauksessa myös siirtolapuutarhojen ilman- ja maisemansuojelliset funktiot tulisi selkeästi tiedostaa ja alueiden asema kaupunkien vireinä henkireikkinä turvata.

III.3 TERVETULLOA SIIRTOLAPUUTARHAANI!

Tervetuloa!

Siirtolapuutarha-alueen sisäntulo on palstan viljelijälle portti kesään, hyödylliseen vapaa-ajkaan, kanssakäymiseen luonnon ja ihmisten kesken. Kesäkausi on alullaan, maa odottaa möyhentäjänsä, talven tuhoja pitäisi paikalla. Uudet ajatukset valtaavat talvikankean mielen portista sisään astutessa.

Joku ulkopuolinen uteliaskin saattaa portille osua. Taitaa olla yksityisalue, mieltii hän ja suuntaa toisalle.

Sisäntulo viestii siirtolapuutarhan hengestä. Jokainen voi oman alueensa osalta miettiä, onko se ystävällinen, jopa kutsuva, vai 'päässy kielletty'-tyyppinen kankeasti avautuva yksityismaailma, vai jotakin siltä väliltä.

Avautuminen ulkomaailmalle hyödyttää siirtolapuutarhoja: siirtolapuutarhan idea tulee tutuksi; se mietetään elimelliseksi osaksi kaupunkikulttuuriamme. Avoin siirtolapuutarha liittyy luontevasti ympäristönsä ja kaupungin tai kunnan muihin virkistysalueisiin. Avoimuus lisää myös edellytyksiä tasa-arvoon urheilukenttien ja muiden yleisesti välttämättömiksi koettujen alueiden kanssa kaupunki- ja kuntasuunnittelussa.

Älkäämme siis tehkö alueestamme linnoitusta, johon ulkopuolinen ei tohdi jalallaan astua. Sisäntulon yhteydessä tulisi kertoa ainakin siirtolapuutarhan nimi, eikä tervetuloitovoiuskaan liene pahitteeksi. Alueen tavoitella ja järjestyssäännöistä tulisi myös tehdä selkoa niiltä osin kun ne koskevat kaikkia alueella vieraillevia. Mahdollisiin ilkvallantekijöihin tehoavat usein myönteiset, eikä humorisisetkin tai esim. runomuodossa esitetyt kehotukset paremmin kuin ankarat käskyt ja kiellot.

Lisäksi sisäntulon yhteyteen sopivat esimerkiksi ilmoitustaulu, alueen kartta ja puhelin. Portin muoto on makuasia. Se voi olla yksinkertainen puuportti, takorautaportti, kaariportti köynnöksineen... On monta tapaa toivottaa saapuja tervetulleeksi.

III.4 TIET JA KULKUVÄYLÄT

Pakokaasut eivät kuulu siirtolapuutarhaan. Siksi pä moottoriliikenne puutarhojen alueella on pääosin kielletty. Paikoitustilat tulee sijoittaa alueen laidoille, mieluiten hieman syrjään sisäntulosta, mikäli emme halua ensivaikutelman muodostuvan pysäköityjen autojen katoisista!

Ruunas kasvillisuuden käyttö paikoituusalueella on suositeltavaa. Se voidaan istutuksin jakaa lokeroiksi ja näin ryhmitellä ja pehmentää yleisilmettä huomattavasti.

Kevyttä liikennettä ja välttämätöntä huoltoajoa varten puutarha-alueilla risteilee kulkuväyliä, joita reunustavat pensasaidat muodostavat tarpeellisen suojan palstoille. Huoltoteistä ei kannata tehdä kovin leveitä, vastaan tulevaa liikennettä kun ei juuri ole ja sallittu ajonopeus on yleensä alle 30 km/h.

Hyvinhoidetut, pensasaitojen reunustamat tiet ovat tunnusomaisia ja tärkeitä toimivalle siirtolapuutarhalle. Teiden kunnossapidosta on sovittava erikseen; se voi kuulua joko maanomistajan tai siirtolapuutarhayhdistyksen vastuualueeseen. Jälkimmäisessä tapauksessa jokainen voi osallistua asian tiimoilta järjestettyihin talkoisiin ja näin koko alueen yleisilmeen kohtentamiseen.

Pienet levähdyspaikat teiden varsilla ovat aina paikallaan. Sellaisiksi sopivat vaikkapa yksinkertaiset puupenkit. Samalla ne toimivat luonnollisina tapauspaikkoina. Penkille on helppo istahtaa vaihtamaan kuulumisia ja tutustumaan. Kukkaisutusten värilläiskät ohikulkijoiden ja penkillä istujien silmäniona eivät ole pahitteeksi, ja roskakori — se on välttämätön.

III.5 SÄHKÖISTYYS

Sähkö kuuluu nykyisin useimpien siirtolapuutarhamökkien varustukseen. Kautkana eivät ole ajat, jolloin pimeeneviä elokuun iltoja istuttiin kynttilöiden, öljylamppujen ja takkatulen loisteessa, ja mikä estää käyttämästä noita tunnelmanluoja sähkövalon ohella edelleenkin. Sähköllä on tunnetusti myös monia etuja. Vähäisin niistä ei liene paloturvallisuus, joten sähkö puolustaa kyllä paikkaansa siirtolapuutarhamökeissäkin.

Siirtolapuutarha-alueetta sähköistettäessä tulee ottaa huomioon yleinen sähköistysasteen nousu; sähköllä toimivia laitteita tulee jatkuvasti lisää ja sähkön tarve kasvaa nopeasti. Paljon sähköä kuluttavia laitteita ovat mm. lämmittimet, lämminvesivaraajat ja sähkösaunat.

Sähkölaitos tuo alueelle yleensä vain yhden liittymän. Sähkölaitoksen kanssa on syytä ajoissa selvittää vastuukysymys eli tarvitaanko alueen sähköverkolle käytön johtaja.

SIIRTOLAPUUTARHA - ALUEIDEN
SÄHKÖISTYKSEN
ASIAINTUNTIIJA:

Sähkösuunnittelu Suvio Ky

Lammasslammentie 13 A 19 01710 Vantaa 71 puh. 90-848 158

Konsultti Sakari Suvio

Talin Siirtolapuutarha

Mökki 94, puh. 90-554 211

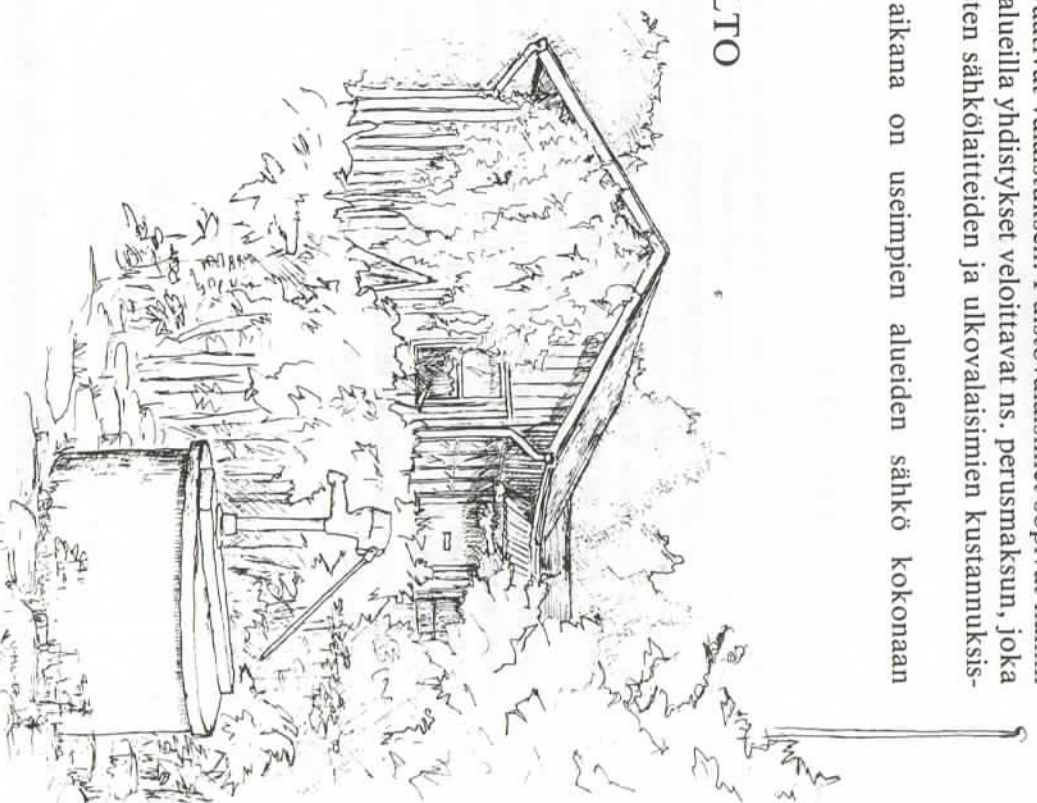
Sähköverkoston rakentamista tai täydellistä uusimista suunniteltaessa täytyy varautua noin kolmentuhannen markan kustannuksiin mökkiä kohhti. Kustannukset riippuvat palstojen ja mökkien koosta ja ulkovalaistuksen laajuudesta. Ulkovalaistuksen osalta on usein mahdollista saada kunnalta avustusta.

Paikallinen yhdistys tekee yleensä sopimuksen sähkölaitoksen kanssa sähkön toimittamisesta alueelle, samoin järjestelmää uusittaessa tai suurempia liitäntöjä tehtäessä on yhdistys neuvottelevana osapuolena. Palstalaisten huolenaiheeksi jäävät lähinnä mökkikohtaiset sähkölaitteet, joiden suhteen pätevät normaalit lakisääteiset määräykset. Sähkölaitos velottaa yhdistystä ja yhdistys perii palstalaisilta sähkömaksut kulutuksen mukaan. Joillakin alueilla yksityinen viljeijä tekee sähkösopimuksen suoraan sähkölaitoksen kanssa.

Siirtolapuutarha-alueen yleisvalaisimien kunnosta ja huollosta vastaa yhdistys tai maanomistaja. Jo turvallisuuden ja viihtyvyyden vuoksi jokaisella alueella tulisi olla tarkoituksenmukainen valaistus. Tiet ja kujat tarvitsevat valoa reunamilleen, samoin kentät, lasten leikkipaikat, huoltoalueet ja autojen paikoitustilat vaativat valaistuksen. Puistovalaisimet sopivat näihin tarkoituksiin. Monilla alueilla yhdistykset veloittavat ns. perusmaksun, joka koostuu yhteiskäyttöisten sähkölaitteiden ja ulkovalaisimien kustannuksista.

Talvikauden aikana on useimpien alueiden sähkö kokonaan suljettuna.

III.6 VESIHUOLTO



Vedenjakelu järjestetään tavallisesti lähelle maanpintaa rakennetulla kesävesiverkostolla, joka haaroittuu vesipisteisiin eri puolille aluetta. Monin paikoin käytetään myös kaivoja. Ainakin kasteluvesi johdetaan useimmien

suoraan palstoille, ja mikäli lähistöllä on sopiva vesistö, voidaan siitä johdtaa kasteluvesi alueelle melko pienin kustannuksin, jolloin vain juomavesi tulee kaupungin vesijohdosta.

Käytäntö mökkeihin vedettävien johtojen suhteen vaihtelee paikkakunnittain. Juomavettä joutuu ehkä kantamaan korttelikohtaisesta vesipisteestä. Useimmat mökkiläiset ovat opetelleet tulemaan toimeen ilman sisävesijohtoja, ja mitä vika olisikaan raikkaan veden noutamisessa korttelin vesipostista tarpeen mukaan, ellei sitten selkävikaa, joko nykyistä tai tulevaa... Hyvät naapurussuhteet auttavat tässäkin, ja apua tarvitseva saanee taloon sittenkin 'juoksevan' veden.

Talven ajaksi vedenjakelu luonnollisesti keskeytetään. Putkiston sulkeemisesta syksyisin ja avamisesta keväisin huolehtii paikallinen vesilaitos tai siirtolapuutarhahdistys. Pakkasvaurioiden välttämiseksi on palstalaisten tyhjennettävä oma putkistonsa vedestä. On myös huomattava sulkea kaikki korttelijakelupisteiden, palstojen ja mökkien vesihanat, jottei avonaisesta hanasta keväällä aiheudu harmaita hiuksia.

Vesimaksujen perintä vaihtelee alueittain. Jos palstat ovat suunnilleen samankokoisia, jaetaan vesimaksu tasan asukkaiden kesken, muussa tapauksessa viljelijöitä veloitetaan palstan koon eli suunnilleen käytetyn kasteluveden määrän mukaan.

III.7 SANITEETTITILAT

Koska vesi- ja viemärijohtot joka tapauksessa ovat suljettuina talvikauden ajan, on kannattamatonta viemäroidä kesän ajaksi koko aluetta vesikäymälöitä varten. Siirtolapuutarha-alueet viemäroidään tarpeen mukaan, nykykäytännön mukaisesti vain huoltorakennuksen, saunan ja yhteiskäymälöiden osalta. Kustannuksien säästämiseksi olisi hyvä, jos perustettava uusi alue voisi sijaita kaupungin tai kunnan viemäriverkon lähetyvillä.

Yleisimmän ovat käytössä ulkokäymälät, joita sijoitetaan tarvittava määrää alueen laidolle. Niukasti vettä kuluttavia alipainekäymälöitä voidaan myös käyttää, ja viemäroinnin antaessa mahdollisuuden on huoltorakennuksen yhteydessä sijaitsevilla huuhdeltavilla vesikäymälöillä varmaankin puoltajansa. Talven tullen on vain muistettava tyhjentää WC:n vesisäiliö viemärin ollessa suljettuna.

Yhteiskäymälöiden huollosta ja tyhjennyksestä vastaa sopimuksen mukaan joko maanomistaja tai yhdistyksen jäsenet kortteleittain.

Palstakohtaisten ulkokuoneiden pystyttäminen on kielletty, mutta kuorike-, komposti- tai sähkökäymälän voi mökkinsä yhteyteen rakentaa siten, ettei mökin ulkoasu hyväksytyistä perustyyppistä muutu. Väärinkäsitysten välttämiseksi on syytä esittää rakennussuunnitelma yhdistyksen johtokunnalle tai maanomistajalle ennen työn aloittamista.

Sauna kuuluu erottamattomasti suomalaisen elämämuotoon. Siirtolapuutarhoillakin sauna yleensä on, usein talkootyön kunniaikkanaan ilmentymänä.

Saunatyö on paljolti makuasia ja tietenkin myös kustannuskysymys. Vaikka kaupunki on valmis jakamaan asiantuntemustaan ja neuvoja saunan rakentamista koskevissa kysymyksissä, jäävät kustannukset pääosin yhdis-

tyksen, käytännössä siis siirtolapuutarhalaisten itsensä harteille. Sauna voidaan rakentaa talkoovoimin itse, tai tilata valmis saunapaketti valmistajalta. Yksi mahdollisuus on vuokraaminen. Sauna voidaan myös jo suunnitteluvaiheessa sijoittaa huolto- ja kerhorakennuksen yhteyteen, jonne voidaan keskitellä myös muita saniteettiiloja kuten WC:t ja suihkutilat.

Sekä sauna että suihkutila on joskus mahdollista rakentaa myös mökkiin riippuen kutakin aluetta koskevista määräyksistä.

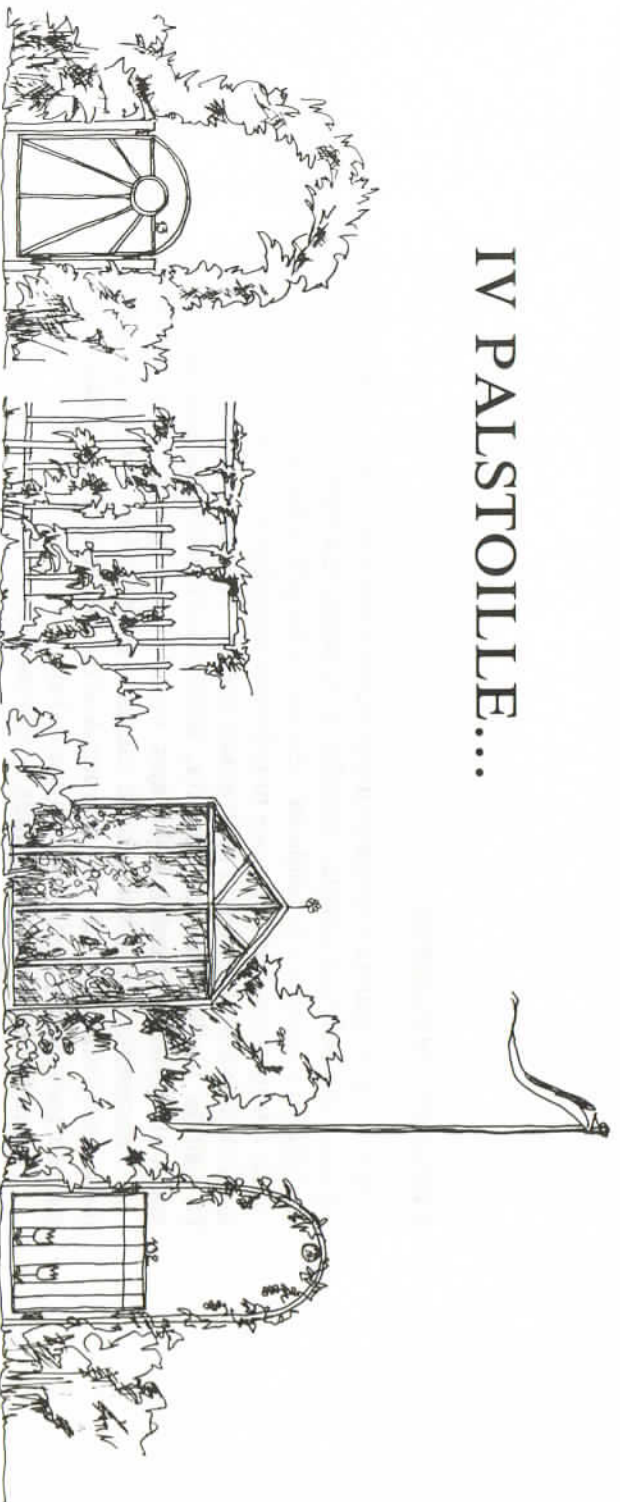
III.8 PUHELIN

Vaikka kesän tuoksussa puutarhassa ulkomaailma tuntuu unohtuvan jonkin kauden kaus, on esimerkiksi kerhomajan seinustalla välttämättömiä yhteyksiä varten puhelin, tavallisimmin kolikkoautomaatti. Sen käyttö on juuri sen verran hankalaa, että turhat puhelut jäävät. Ja mikä rauha lomaisella, kun puhelin ei soi...

Puhelimen hankkiminen myös mökkiin on mahdollista, joskin tarvitaan neuvotteluja yhdistyksen johtokunnan ja paikallisen puhelin yhdistyksen kanssa.

Yhdistyksellä on alueella oma puhelin, joka sijaitsee tavallisesti kerhomajalla.

IV PALSTOILLE...



IV.1 PALSTAN RAJAT JA RAJA-AIDAT

Jokaisen siirtolapuutarhapalstan rajat määritellään kaavoituksessa täsmällisesti. Nuo juridiset rajat on merkitty paaluin palstojen kulmiin.

Kun yksittäisiä palstroja on alueella kymmeniä, jopa satoja, on selvää, että raja-aidoista muodostuu varsin hallitseva elementti. Useilla alueilla jo maanomistaja on asettanut reunaehdot käytetyille aitalyypeille, jotta erilaiset luomukset eivät kovin pahasti riitelisi keskenään. Näiden rajojen puitteissa voimme antaa mielikuvituksemme lentää. Mahdollisuuksia on monia.

Ei aitaakaan?

Palstat ikään kuin sulautuvat yhteen. Palsta vaikuttaa suuremmalta, puutarhamaiselta ja luontevalta. Mikään ei varjosta valoa kaipaavia daalioitamme, eikä toisaalta peitä niitä muidenkaan näkyvistä. Pensas- ja kukkaryhmät so pivissa kohdissa luovat tarvittavaa suojaa.

Kukkareunus

Kukkareunus palstan ympärillä antaa värikkäät kehykset kesäelämälle. Reunuspenskkiin voidaan käyttää matalahkoja kasveja mätästävien ja mattoa muodostavien lajien rinnalla. Se voidaan vielä rajata painekyllästetyillä laudalla tai kiveyksellä. Perinteinen, kaunis ratkaisu kun tuulensuojaa ei välttämättä tarvita.

Verkkoaita

Valmiit matalat, muovivietut teräslanka-aidat ovat kevyitä, mutta selkeitä palstan rajaajia. Ne eivät varjosta, ja ne sopeutuvat kasvillisuuteen paremmin kuin korkeat, melko paljon käyryty 'kanalan' verkkoaidat.

Puuaita

Perinteinen lauta-aita on kaunis — ja kallis. Siirtolapuutarha-alueilla puuaidat eivät juuri ole yleistyneet, mutta jos sellaisen haluaa rakentaa, tulee asiasta neuvotella paikallisessa yhdistyksessä. Puuaitaa voidaan pehmentää sopivilla vierus- ja köynnöskasveilla.

Leikattu pensasaita

Leikattua pensasaitaa käytetään usein palstan julkisivuaitana kulkuväylään rajautuvalla palstaosuudella. Monilla siirtolapuutarha-alueilla on suosituk- sia tällaisten aitojen korkeudesta, leveydestä ja pensaslajista, koska kulku- väyliä reunustavien aitojen tulee muodostaa yhtenäinen kokonaisuus. Suosi- tuskorkeus vaihtelee metrin molemmin puolin. Toisaalta myös halutaan eh- kä välttää liiallista muodollisuutta, jolloin korkeuseroilla saadaan näky- mään elävyyttä, kuitenkin koko ajan pitäen kokonaisuutta silmämääränä.

Pensasaita suojaa katseilta ja tuulelta, mutta on metrin korkeuisenakin melko varjostava, joten sitä ei varauksetta voi suositella ainakaan kovin pienten palstojen yhtenäiseksi raja-aidaksi.

Aitaa hoidetaan leikkaamalla se säännöllisesti. Hyvin hoidettu pensas- aita on kaunis ja tiheä.

Vapaasti kasvava pensasaita

Kun palsta rajautuu vilkkaasti liikennöityyn tiehen tai muuhun kulkuväy- lään, antaa vapaasti kasvava tuuhe pensasaita hyvän suojan. Se vaimentaa ansiokkaasti kovaakin melua ja estää pahimpien saasteiden kulkeutumisen palstalle. Suuret vapaasti kasvavat, kukkivat pensaat antavat alueelle puis- tomaista rehevyyttä, mutta liiallisesta innostuksesta niiden suhteen eivät naapurit pidä. Palstojen rajalle sijoitettu syreenirivistö pimentää muutamasa vuodessa paitsi oman, myös naapurin palstan.

Matalakasvuisia aidaksi soveltuvia pensaslajikkeita on runsas valkoi- ma. Malttia siis, ja vähäpäätöisen näköisiä taimia ostaessamme muistakaam- me niiden lopullinen koko.

Rajakäytävä

Rajakäytävä naapurien kanssa yksissä tuumin järjestettynä on oivallinen ratkaisu kun halutaan hyötypensasaita, mutta ei pienellä palstalla haluta uhra- ta niille suhteettomasti tilaa.

Naapurukset istuttavat pensasrivistönsä n. 70 sentin päähän palstojen rajasta. Ei aikaakaan, kun pensaat kasvavat, ja viljelijät voivat poimia ve- delmansa tai herukkansa mukavasti syntyneellä rajakäytävällä palstojen vä- lissä. Näin marjojen poiminta helpottuu, ja lisäksi kaksinkertainen pensasri- vistö suojaa hyvin tuulelta. Korkeahko vadelmapensas toimii myös näkö- suojana.

Entä jos käyttäisi monia eri aitatyyppjejä?

Ilman muuta. Palstoillahan on tavallisesti neljä rajaviivaa, ja jokainen niistä on luonteeltaan erilainen.

Korkea- ja tiheekasvuinen kuusama puutarhan perällä suojaa liiken- teeltä ja peittää ostoskeskuksen ruman betoniseinän, naapuripalstan rajalla taas riittää pari matalaa pensashanhikkia ja kukkaryhmä, toiselle puolelle ehkä vadelmatarha rajakäytävineen ja portinpieleihin kaunis marjakuusaita, ellei siinä satu jo olemaan kurttulehtiruusua...

Kun tarkoituksenmukaisuus ja yhteisen edun tunto asettavat rajat mie- likuvituksen lennolle, suunnittelu on hyvällä pohjalla.