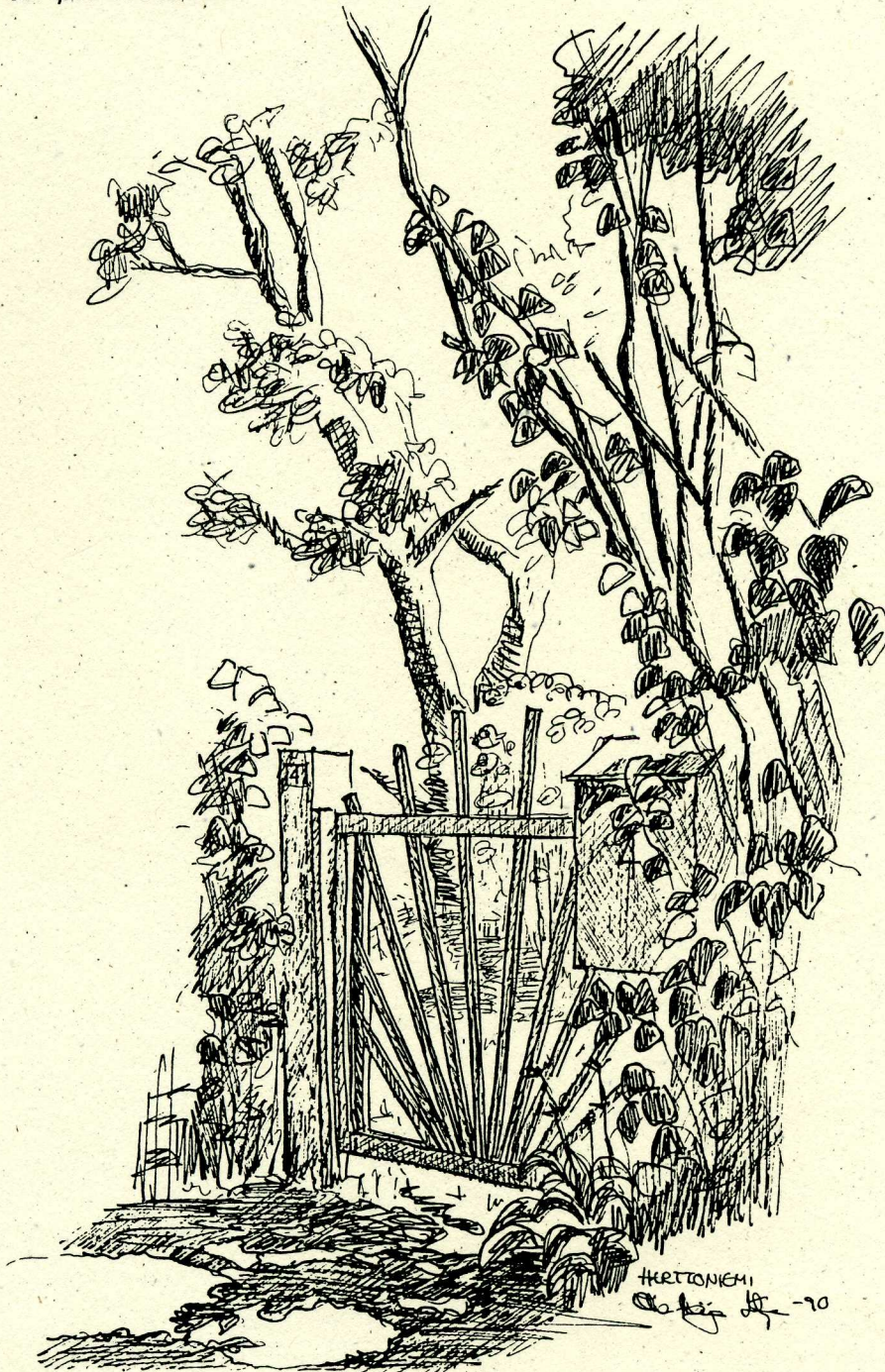


Suomen Siirtolapuutarhaliitto r.y.  
Ympäristöministeriö

# *Siirtolapuutarhat - osa kestävästä kehityksestä*

*Kunnille suunnattu tietopaketti*

Toimittanut Ulla-Maija Lilja  
& Pipsa Luodelahti



Suomen Siirtolapuutarhaliitto r.y.  
Ympäristöministeriö

# *Siirtolapuutarhat - osa kestäväää kehitystä*

*Kunnille suunnattu tietopaketti*

*Toimittanut Ulla-Maija Lilja  
& Pipsa Luodelahti*

---

# Sisältö

Yhteenveto siirtolapuutarhojen perustamisessa huomioon otettavista seikoista	4
Suomen Siirtolapuutarhaliitto r.y:n julkaisuja	7
Suunnittelija Anita Ahlfors-Friman Siirtolapuutarhat elinympäristössämme	8
Oikeusministeri Tarja Halonen Onko siirtolapuutarha-aatteella tulevaisuutta?	10
Toimistopäällikkö Risto Kärkkäinen Siirtolapuutarhat kaupunkien suunnittelussa	12
Professori Pekka K. Virtanen Siirtolapuutarhat yhdyskuntasuunnittelussa	13
Arkkitehti Ulla-Maija Lilja Maja siirtolapuutarhaan	16

## Siirtolapuutarhat ovat osa kestävästä kehitystä

Kaupungistuvassa Suomessa asuu yhä suurempi joukko ihmisiä taajamissa. Oma mökki maalla, viljelypalsta taajaman lähellä tai itse taajamassa antaa monille ihmisille kosketuksen luontoon. Asutuksen lisääntyessä eri toimintojen maantarve taajamissa kasvaa - palstaviljelyyn käytettävissä olevien alueiden määrä vähenee ja jo olemassa olevat alueet ovat uhattuina. On tärkeää, että palstaviljely eri muodoissaan huomioidaan kaiken tasoisessa kaavoituksessa. Kaikille halukkaille on varattava mahdollisuus palstaviljelyyn.

Viljelypalstat voidaan luokitella kolmeen tyyppiin:

- 1) Viljelypalstat, jotka vuokrataan vuodeksi kerrallaan ja kynnetään vuosittain.
- 2) Monivuotiset viljelypalstat, joissa voi kasvattaa monivuotisia viljelykasveja, esim. marjapensaita. Vuokrasopimus on monivuotinen. Pienten varastokoppien teko palstoille on sallittua tai käytettävissä ovat yhteiset varastorakennukset.
- 3) Varsinainen siirtola-/ryhmäpuutarha, jossa monivuotiselle viljelypalstalle voidaan rakentaa pieni mökki.

Monivuotiset viljelypalstat antavat ihmisille mahdollisuuden muokata ja hoitaa maaperää haluamallaan tavalla. Tämä mahdollistaa esim. luonnonmukaisen viljelyn. Monivuotinen palstaviljely on mielekäs tapa tuottaa puhdasta ravintoa.

Siirtolapuutarha-alueet säästävät taajamia ympäröiviä rantoja ja ovat vaihtoehto perinteiselle loma-asutukselle. Ne poikkeavat perinteisestä loma-asutuksesta siinä, että kaavamääräysten, vuokrasopimusten ja järjestyssääntöjen avulla kunta:

- 1) ohjaa alueen kehitystä
- 2) määrää rakennusten ulkoasun ja laatutason
- 3) luo yhteenkuuluvaisuutta ja sosiaalista kanssakäymistä siirtolapuutarhapalstan vuokranneiden viljelijöiden ja ympäristön asukkaiden välille
- 4) pyrkii luomaan alueista kaikille avoimia
- 5) pyrkii poistamaan keinottelun maan ja mökkien arvonnousulla.

Lisääntynyt vapaa-aika on kasvattanut siirtolapuutarhapalstojen kysyntää. Siirtolapuutarha tarjoaa virkistys- ja vapaa-ajanviettopaikan, jossa on lukuisia harrastusmahdollisuuksia puutarhanhoidosta yhdistystoimintaan. Siirtolapuutarhaviljelyssä, kuten myös muussa palstaviljelyssä, on kyse elämäntavasta.

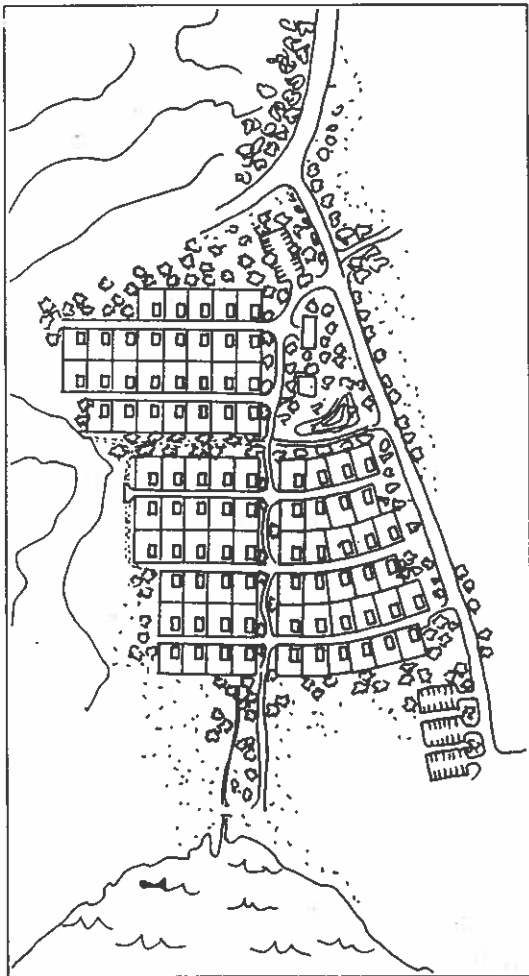
Suomen Siirtolapuutarhaliitto r.y.

# Yhteenveto siirtolapuutarhojen perustamisessa huomioon otettavista seikoista

Uuden alueen suunnittelussa tulee käyttää siirtolapuutarhaviljelijöitä asiantuntijoina.

Suomen Siirtolapuutarhaliitto r.y. on valtakunnallinen siirtola- ja ryhmäpuutarhayhdistysten keskusjärjestö. Liittoon kuuluu yli 40 yhdistystä joiden jäsenmäärä on noin 5.200. Liiton tärkeimpiä tehtäviä on edistää ja kehittää siirtolapuutarhatoimintaa Suomessa.

Kunnan tulee tiedottaa siirtolapuutarha-aluehankkeesta ja sen etenemisestä kuntalaisille.



## Kaavoitus

Siirtolapuutarhalle varattava alue tulee kaavoittaa siirtolapuutarha-alueeksi (RP), jotta sen pysyvyys turvataan.

Myös jo olemassa olevat kaavoittamattomat siirtolapuutarhat on kaavoitettava.

Siirtolapuutarhoiksi soveltuvat alueet tulee tutkia ja osoittaa jo seutu- ja yleiskaavatasolla.

## Sijainti

Siirtolapuutarha-alueiden tulee sijaita hyvien kulkuyhteyksien päässä, julkisen liikenteen varrella.

Sijainti muiden virkistys-, urheilu- ja viheralueiden (esim. urheilu- ja pelikentät, kesäteatteri, uimaranta, museoalue, leirikeskus, retkeilyalue, hevostalli, kotieläintila) yhteydessä lisää alueen käyttöastetta ja säästää perustamiskustannuksia.

## Maapohja

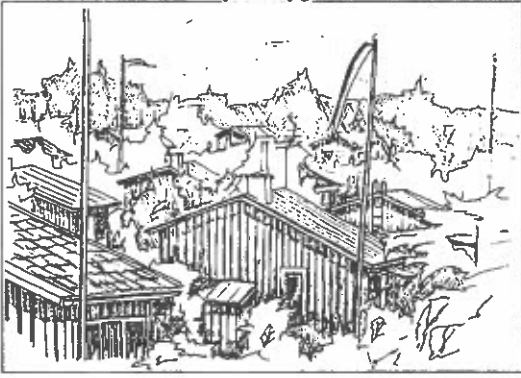
Maapohjan tulee olla kunnan omistama tai alueen suunniteltu toteuttaminen tulee varmistaa sopimuksin. Pääosan alueesta tulee olla viljelykelpoisia. Kalliorinteille voi rakentaa kivikkopuutarhan ja metsän siimekseen metsämökin.

## Pienilmasto

Alue ei saa olla liian tuulinen eikä hallanarka.

## Alueen suunnittelu ja palstojen sijoittelu

Kunta huolehtii alueen asemakaavoituksesta. Kaavassa määritellään liikenneväylien, parkkipaikkojen, palstojen ja mökkien sijain-



ti, huolto- ja yhteistilojen (kerhotalo, saunat, wc:t, suihkut, kioski, jätekatokset) sijainti sekä eri rakennuspaikkojen rakennusoikeudet.

Perinteinen tapa ratkaista siirtolapuutarha-alue on ruutukaava. Eräs vaihtoehto on soluratkaisu, jossa aluekokonaisuus muodostuu useista, muutaman palstan käsittävistä soluista. Solujen välimaastossa voi olla niittyjä, metsikköä, puistoa - yhteistä oleskelu- ja retkeilyaluetta sekä siirtolapuutarhureille että ulkopuolisille. Soluratkaisussa pystytään huomioimaan maastomuodot ja maisematilat. Alueelle voidaan antaa väljyyttä ja avoimuutta.

### Alueen koko

Siirtolapuutarhassa on palstoja 5-300. Alueen kokoon vaikuttavat mm. siirtolapuutarhapalstojen kysyntä, siirtolapuutarhalle tarkoitettun maa-alueen koko ja yhteisalueiden määrä.

Siirtolapuutarhan ihannekoko riippuu kunnan ja siirtolapuutarhayhdistyksen välisestä työnjaosta: pienillä alueilla kunnan osuus yhteistilojen rakentamisessa ja yleisten alueiden hoitamisessa on suurempi kuin isoilla alueilla. Tämä johtuu pienten yhdistysten vähäisemmistä henkilö- ja taloudellisista resursseista.

### Palstat

Palstojen koko vaihtelee 250 m<sup>2</sup>:stä 500 m<sup>2</sup>:iin. Palstasuunnittelussa voidaan määritellä esim. raja-aidat, hedelmäpuiden ja lipputanokojen sijainti. Palstasuunnitelmat voivat olla myös huomattavasti tarkempia ja ulottua istutuksiin, marjapensaisiin, kasvilajikkeisiin, viljelytapoihin, pihan rakenteisiin ja materiaaleihin.

### Mökit

Kunta teettää siirtolapuutarhoille tyyppiipiirustukset ja hakee rakennusluvut koko alueelle.

Mökkien koko vaihtelee n. 20-45 m<sup>2</sup>:iin. Samalla alueella voi olla erikokoisia mökkejä.

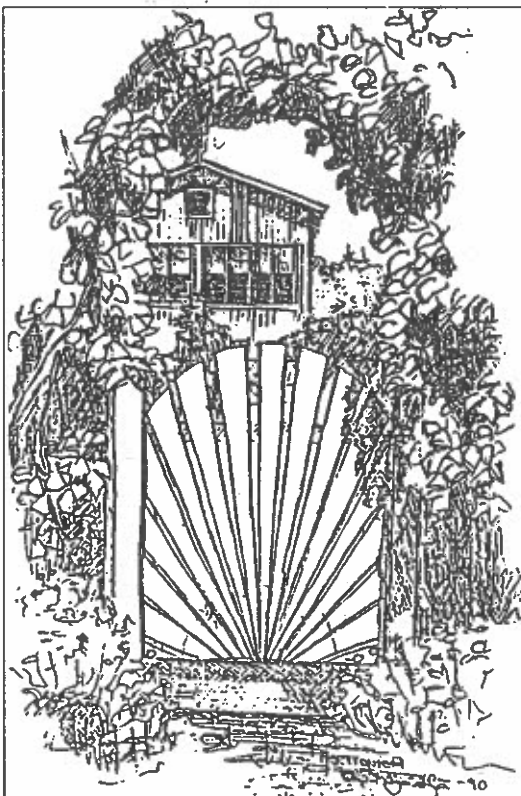
Arkkitehtonisesti on hyvä pyrkiä eheään kokonaisuuteen, joka kuitenkin sallisi mökkeihin erilaisia detalleja ja antaisi viljelijöiden luovuudelle liikkumavapautta. Mökit rakentaa kunta, viljelijä tai urakoitsija.

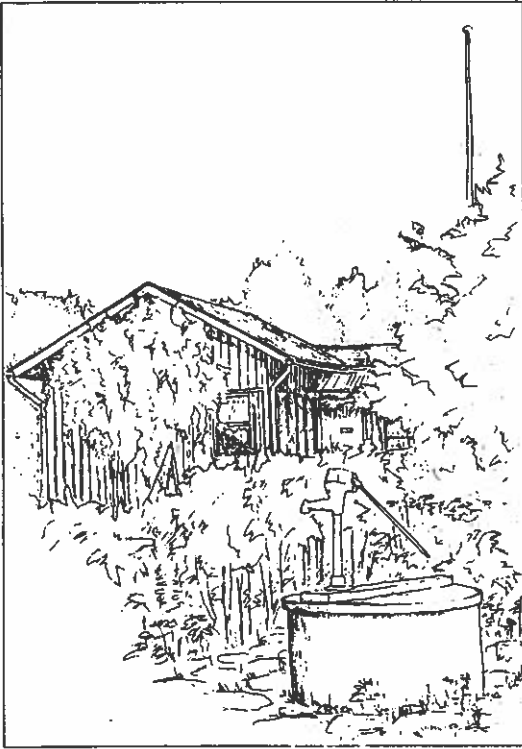
Varustetaso vaihtelee alueittain.

Mökin perusvarustukseen tulee kuulua esim. kompostoiva käymälä.

### Yhteistilat

Siirtolapuutarhaviljelijät tarvitsevat pesu- ja saunatilat, käymälät, pyykinpesutilat sekä yhteiset kokoontumis- ja harrastustilat. Näiden koko ja määrä riippuvat alueen koosta ja viljelijöiden määrästä. Jo siirtolapuutarha-alueen rakentamisen alkuvaiheessa ovat suihkut ja käymälät tarpeen.





Muita yhteisiä tiloja varten tulee alussa osoittaa tilavaraukset, jotta niitä voidaan rakentaa myöhemmin voimien ja varojen mukaan.

### Vesihuolto

Alueelle tulee rakentaa talousvettä varten kaivo tai kunnallinen vesijohto.

Mikäli siirtolapuutarha-alue sijaitsee vesistön lähellä, kasteluvedeksi käy läheisen lammen, järven tai joen vesi.

Talous- ja kasteluvesi johdetaan palstoille pinnallisilla, ns. kesävesijohdoilla.

### Jätehuolto

Pohjavesien saastuminen on estettävä. Mikäli siirtolapuutarha-alueen lähellä on kunnallinen viemäri, tulee yhteistilojen jätevedet johtaa siihen.

Muussa tapauksessa on käymäläjätteet kompostoitava tai johdettava tyhjennettäviin umpilokasäiliöihin.

Pesuveidet voidaan imeyttää kahden saostuskaivon kautta maastoon kunnan ympäristönsuojelutarkastajan (tai vast.) sen salliessa.

### Vuokrasopimusmuoto

- kunnan ja viljelijän välinen työnjako kunnossapitotöiden osalta
- jätehuolto: työn- ja kustannusten jako, valvonta
- yleiset tilat: rakentamisen ja rakentamiskustannusten jako
- käyttöaika
- yleisten tilojen valaistus: työn- ja kustannusten jako
- sähkömaksujen kerääminen (yhdistys vai paikallinen sähkölaitos)
- alueen valvonta.

### Vuokra-aika

Riittävän pitkä vuokra-aika takaa alueen kehittymisen. Suositeltava vuokra-aika on 25 vuotta tai sitä pidempi aika.

Siirtolapuutarha-alueen valmistuttua kunnan tulee pitää kuntalaisille suunnattu tiedotustilaisuus, jossa virkamiehet selvittävät siirtolapuutarhaviiljelyyn ja rakentamiseen liittyviä asioita.

#### Lähdeteokset:

Jaana Kauppinen: Siirtolapuutarhat kunnallisina palveluina

Ulla-Maija Lilja: Maja Siirtolapuutarhaan



# Suomen Siirtolapuutarhaliitto r.y:n julkaisuja

**Jaana Kauppinen: Siirtolapuutarhat kunnallisina palveluina**  
(Kaupunkiliiton julkaisu nro 379)

Tutkimus on suunnattu ensisijaisesti siirtolapuutarhojen perustamisesta ja suunnittelusta vastaaville virkamiehille ja päättäjille.

Tutkimuksessa on esitetty erilaisia perusteluja, miksi siirtolapuutarhoja tulisi perustaa Suomeen lisää ja mikä niiden merkitys nyky-yhteiskunnassa on. Nykytilanteen kartoittamisen lisäksi selvityksessä esitellään joitakin ajatuksia siitä, mihin suuntaan siirtolapuutarhojen suunnittelua voitaisiin tulevaisuudessa kehittää.

Hinta 30 mk/kpl + postikulut.



**Suomen Siirtolapuutarhaliitto r.y: Siirtolapuutarhan käsikirja**

Käsikirja on hyvä hakuteos siirtolapuutarha-alueita tai viljelypalstoja perustettaessa.

Sisältö jakaantuu kahteen pääluokkaan: puutarhapalstan rakennustyöt sekä palstan viljely ja hoito. Kirjassa käsitellään myös lyhyesti siirtolapuutarhatoimintaa, puutarha-arkkitehtuuria, puutarhapalstan suunnittelua sekä uudenlaisten siirtolapuutarha-alueiden perustamista.

Hinta 40 mk/kpl + postikulut.



**Ulla-Maija Lilja: Maja siirtolapuutarhaan**

Tutkimus selvittää siirtolapuutarhojen rakennushistoriallista kehitystä Turun ja Porin, Hämeen ja Kymen läänien alueella yhteensä 18 puutarhan osalta. Siirtolapuutarhojen kaavallinen tilanne sekä sijainti kaupunkirakenteessa selvitetään. Samoin kuvataan puutarhojen suunnittelua ohjanneet periaatteet.

Tutkimus antaa kuvan siirtolapuutarha-arkkitehtuurin kehityksestä, puutarhojen perustamiseen liittyvistä hallinnollisista toimenpiteistä ja järjestöllisistä vaiheista. Se kertoo yhteistoiminnan eri muodoista, suunnittelun ehdoista ja mahdollisuuksista.

Selvityksessä hahmotellaan suunnitteluohjeita tulevaisuutta varten.

Hinta 100 mk/kpl + postikulut.

**Tilaukset:**  
Suomen  
Siirtolapuutarhaliitto r.y.  
Pengerkatu 9 B 39  
00530 Helsinki  
Puhelin 90-763 155



# Siirtolapuutarha elinympäristössämme

Valtaosa suomalaisista asuu jo kaupungeissa ja erikokoisissa taajamissa. Siksi ehkä kaikissa asumisviihtyvyyttä ja -arvostuksia käsittelevissä mielipidekartoituksissa ja tutkimuksissa luonnonläheisyys ja hyvät yhteydet luontoon nousevat aina tärkeiksi tekijöiksi. Tiheästi rakennetuilla alueilla korostuu tällöin lähiviheralueiden ja lähimetsien merkitys. Mikäli kerrostaloasukkaan luonnonläheisyyden tarpeeseen yhdistyy halu peukaloida multaa ja istutuksia, saattaa keino tämän tarpeen tyydyttämiseen löytyä parhaiten lähimmästä siirtolapuutarhasta. Siirtolapuutarhojen monipuolinen merkitys kaupungeissa asuville tunnetaan.

Siirtolapuutarhojen merkitys korvaavana loma-asumismuotona on lisääntynyt viime aikoina. Tämä on todettu mm. liiton jäsenkyselyssä, jonka mukaan tärkein syy palstan vuokraamiseen ja siellä viihtymiseen oli palstan sijainti lähellä varsinaista asuntoa. Monet vastaavat pitivät siirtolapuutarhapalstaa perinteistä kesämökkiä parempana vaihtoehtona juuri hyvän saavutettavuuden takia. Tämä puolestaan asettaa vaatimuksia alueiden sijainnille ja sijoittamiselle olemassa olevaan ja tulevaan asutukseen nähden.

## Siirtolapuutarhat kaavoituksessa

Ruotsissa pidetään tärkeänä, että siirtolapuutarhojen, viljelypalstojen ja yksinkertaisten loma-asuntojen tarvitsemat tilavaraukset otetaan huomioon kuntien yleispiirteisessä suunnittelussa. Nämä suunnitelmat valmistuvat vuoden 1990 aikana. Lähtökohtana pidetään, että kaikkien viljelypalstaa haluavien asukkaiden tulisi saada sellainen asuinalueeltaan tai sen läheisyydestä.

Vastaavien pelisääntöjen tulisi olla käytössä myös suomalaisessa maankäytön suunnittelussa. Esimerkiksi kunnan yleiskaavaa tai osayleiskaavoja laadittaessa tulisi varata siirtolapuutarhaksi soveliaita alueita hyvien joukkoliikenneyhteyksien varrelta. Liikenne ei kuitenkaan saisi aiheuttaa saasteongelmia tarhojen kasvillisuudelle tai maaperälle. Seutusuunnittelussa tulisi esim. taajamaseutus suunnitelmia tarkistettaessa ottaa huomioon aluevaraukset esim. useamman kunnan yhteisille siirtolapuutarhoille. Kuntien yleiskaava- ja osayleiskaavatasoisessa maankäytön suunnittelussa tulisi selvittää, minne siirtolapuutarhat voidaan sijoittaa pysyvästi vaille pelkoa siitä, että ne muodostavat tulevaisuuden rakennusmaareservin.

## Siirtolapuutarhat ja luonnonsuojelu

Kun loma-asutuksen kasvua rannoille halutaan vähentää, tarjoavat siirtolapuutarhat ja erilaiset lomakylät hyviä vaihtoehtoja, jotka vähentävät painetta rantarakentamiseen. Valtion toimesta tulisikin erikseen selvittää siirtolapuutarhojen ja vastaavien loma- ja vapaa-ajan toiminta-alueiden merkitys mm. rantojen suojelun edistämisen kannalta. Taajaman lähellä sijaitsevien vapaa-ajanviettopaikkojen merkitys koko valtiontalouden kannalta on merkittävää: mikäli viikonloppujen ja loma-aikojen liikennemuutokset satojen kilometrien päässä sijaitseville kesämökeille vähenevät merkitsee se energian, ajan, tienpintojen, liikennevälineiden yms. selvää säästöä.

## **Taajama-asuminen ja luonnonmukainen viljely**

Vaikka siirtolapuutarhat perinteisesti liittyvät kaupunkiasumiseen, voisivat ne tarjota nykymuotoiselle maaseutu- ja omakotiasumisellekin hyvän lisän. Omakotitonteille varsinkin aikaisempina vuosikymmeninä kuulunut harrastusviljelytoiminta on vähentynyt tonttien koon pienentyessä hintojen nousun seurauksena. Tällä hetkellä yhä useammat perheet haluavat viljellä ainakin osan ruoastaan luonnonmukaisin menetelmin turhia väkilannoitteita tai tuholaismyrkkyyä välttämällä. Viljelypalstat ja siirtolapuutarhat tarjoaisivat mahdollisuuden tähän.

## **Siirtolapuutarhat julkisina virkistys- ja viheralueina**

Suurissa kaupungeissa vanhat ja rehevät siirtolapuutarhat ovat osa kaupungin vihreitä keuhkoja ja siten jo kasvimassansa vuoksi tärkeitä kaupunki-ilman parantamisessa. Lisäksi ne taajamassa sijaitessaan ovat osa kunnallisia viher- ja virkistysalueita, joiden kunnossa pitämisestä pitävät viljelijät huolen. Tarhojen viheraluemerkitystä korostamalla ja kehittämällä olisi mahdollista lisätä yleisön ja sitä kautta kunnallisen päätöksenteon kiinnostusta siirtolapuutarhatoiminnan huomioon ottamiseen kunnallisessa suunnittelussa.

## **Uusia ajatuksia siirtolapuutarhatoiminnan kehittämiseksi ja monipuolistamiseksi kaivataan**

Siirtolapuutarhatoiminnan aikanaan synnyttänyt hyvä sosiaalinen perusajatus palttojen virkistyskäytöstä ja taloudellisesta merkityksestä vähävaraisille kaupunkilaisille alkaa vähitellen olla vanhentunut. Kenenkään marjojen ja vihannesten saanti ei enää ole riippuvainen oman puutarhan tai siirtolapuutarhapalstan omistamisesta. Silti voidaan katsoa, että siirtolapuutarhojen merkitys nyky-yhteiskunnassa on lisääntymässä hyvin monista eri syistä. Edellä mainittujen lisäksi voidaan siirtolapuutarhoille löytää uusia tehtäviä, kuten esimerkiksi niiden käyttö koulujen, päiväkotien ja erilaisten valistusjärjestöjen ympäristökasvatuksellisenä opetusalueena ja -kohteena.

Tarvetta ilmeisesti olisi kehittää myös uusia malleja perinteisestä poikkeavien siirtolapuutarhojen perustamiseksi. Kyseeseen saattaisivat tulla esim. pakettipelttojen hyödyntäminen, erilaisten puolikunnallisten tai yksityisten tarhojen kehittäminen ja perustaminen jne. Tässä kehittämistyössä olisi olennaisen tärkeää käyttää hyödyksi Siirtolapuutarhaliiton pitkäaikaisen toiminnan aikana kertynyt tieto ja kokemus. Tärkeää olisi myös, että uudentyypisetkin siirtolapuutarhat toimisivat liiton jäseninä.

*Lähde: Siirtolapuutarha 1-2/1990*

## Onko siirtolapuutarha-aatteella tulevaisuutta?

Siirtolapuutarhaliikkeen historian tutkijat pitävät tapanaan painottaa, että liikkeemme alkuaikoina oli viljelyllä suuri sosiaalipoliittinen merkitys antaessaan kaupunkilaisille mahdollisuuden omakohtaisen puutarhakokemuksen lisäksi saada leivänjatketta taloudellisen puutteen aikoina. Totta onkin, että maatilkkujen hoidolla voitiin varmistaa useissa tapauksissa seuraavan talven mehut, hillot kuin juureksetkin. Sodan jälkeisinä pula-aikoina saivat lisäksi monet ryhmäpuutarhat oikeuden pitää myös kotieläimiä. Sikojen ja kanojen hoidosta on monellakin iäkkäämmällä viljelijällä omakohtaisia muistoja.

Miten on sitten tänään? Kuinka moni siirtolapuutarhaviljelijä on innostunut harrastukseensa taloudellisen hyödyn vuoksi. Luulisin, että kylläkin ilman suurempaa tieteellistä tutkimusta, että aika harva enää hankkeeseen innostuu nimenomaan tästä syystä. Sen sijaan se saattaa tulla muun ohessa myönteisenä tekijänä kokemuksia pohdittaessa.

Elintarvikkeiden puhtaus tai myrkyttömyys lienee sen sijaan monellekin tullut perusteluissa esille siirtolapuutarhaharrastusta perusteltaessa. Vaikka useilla kunnallisilla että järjestöpohjaisilla kuluttajaorganisaatioilla onkin elintarvikeneuvontaa, on mielestäni varsin harvinaista, että tätä tiedottamista ohjattaisiin siirtolapuutarhaviljelijöille. Varsinaisten hyötykasvien viljely on monilla paikkakunnilla vähentynytkin. Ryhmäpuutarha-alueet ovat saaneet aikaisempaa enemmän lomaviettopaikan leiman. Minun mielestäni tänäkin päivänä olisi melkoisesti tehtävää kuluttajavalistuksen lisäämiseksi. Monikin viljelijä olisi kiinnostunut ei pelkästään alueen saastepitoisuuksista tai muista suoranaisesti viljelyyn vaikuttavien tekijöiden huomioinnosta, vaan käyttöä voisi olla myös idealuontoisten viljelmäsuunnitelmien tekemisestä erilaisille perheille.

Muuttuneet ruokailutavat ja lisääntyneet tiedot erilaisten säilöntämenetelmien terveellisyydestä voisivat myös olla syynä puutarhaviljelyyn liittyvän yhteistoiminnan lisäämiseksi. Tuoremehuasemien kanssa tehtävä yhteistyö tai vaikkapa juuresten säilöntämahdollisuuksien parantaminen ovat vain esimerkkejä siitä, mitä on yhdessä pohdittu.

Eri puutarha-alueiden virallisesti mittava järjestötoiminta vaihtelee melko lailla. Siinä toteutuu suomalaisen järjestöelämän yleisperiaate, että tehtävät tuppaavat harmittavan usein kasaantumaan, jolloin vastuuhenkilöt rasittuvat liiaksi ja muille tulee vähän asiakasmainen rooli: pohditaan pikemminkin, kuinka hyvin järjestäjät onnistuvat kesäjuhlien läpiviemisessä kuin sitä mitä olisi itse pitänyt tehdä.

Virallisen toiminnan ohella muodostuu puutarha-alueilla myös epävirallinen toimintaorganisaatio: on saunaporukka, tikkakerhoa tai vain niitä, jotka lainaavat toisiltaan erilaisia tarvikkeita ja jakavat lastenvahtivuoroja. Vanha tuttu sääntö on tavallisen asuintalonkin yhteistoiminnan organisoimisessa, että pesutupavuorojen jakaminen pitää ihmisillä yleensä luonnollisemman kontaktin kuin viralliset asukaskokoukset. Sama pätee varmasti myös siirtolapuutarhoihin. Aito tarve olla - vaikka pienenkin asian takia yhdessä - on usein tehokkaampi yhteisön kiinteittäjä kuin parhaatkin viralliset kokoukset.

Tämän päivän siirtolapuutarhaviljelijät ovat omien havaintojeni mukaan varsin

kirjavaa joukkoa - kaikkien onneksi. Hyvin erilaisen yhteiskunnallisen taustan omaavat ihmiset tapaavat palstatoiminnassa toisiaan. Se on myös etu, jota tulisi tietoisesti käyttää hyväksi.

Helsingin kaupungin päättäjien säännönmukaisiin ongelmiin näyttää kuuluvan lopettamisuhan alaisten ryhmäpuutarhojen kohtalosta päätettäessä tuoda esiin se, ettei tämä puutarhan viljely enää nykypäivänä omaa sellaista sosiaalipoliittista väriä, joka sillä oli toiminnan alkuvuosina. Se on varmaan totta. Mutta elämä on muutenkin muuttunut. Huoltoavun tilalla on nykyaikainen kunnallinen toimeentulo-tuki, eikä eläkeläiseksi siirtyminen merkitse puutteen alkamista. Mutta ihmisen irrallisuus niin omista juuristaan, kuin yksinäisyys suuremman kaupungin keskellä ovat tuttuja asioita. Ajatus puutarhahoidon käyttämisestä mielenterveydellisenä apukeinona on tänäänkin toimiva ajatus ja lähiympäristön hahmottaminen ihmisen mittaisena kävisi monelle paremmin mökkiyhteisössä kuin omassa kaupunkikorttelissaan.

Minusta on erittäin mielenkiintoista seurata, voidaanko uudentyyppisillä ryhmäpuutarhoilla saada mukaan yhä erilaisempia ihmisiä. Helsingin kaupunkihan suunnittelee uuden alueen perustamista Sipoon puolelle Talosaareen. Samaan yhteyteen kaavaillaan niin kesä- kuin talviliikuntapaikkoja. Jos samalla nostetaan mahdollisuuksia nykyaikaisen vaatimustason mukaisten peseytymismahdollisuuksien aikaansaamiseksi, voivat ryhmäpuutarhat saada osittain ympärivuotisia käyttömahdollisuuksia. Se saattaisi ratkaista myös sellaisten perheiden mökillä viihtymisongelmat, joissa murrosikäisiä nuoria ei tahdo saada mukaan pelkkään puutarhan hoitoon.

Eri ikäryhmien toimintamahdollisuuksien lisääminen voisi olla myös kunnalle haaste. Miten olisi esimerkiksi nuorten puutarhainnostuksen virittäminen kunnan oman ohjaajan tai jonkun nuorisjärjestön kautta. Voitaisiin saada uusia ideoita eikä tarvitsisi aina tehdä sitä, mitä vanhemmat ehdottavat.

Vaikka siirtolapuutarhat voivat olla vielä huomennakin kuluttajaliikkeen sanansaattajia, luulisi, että suurin hyöty yhteisen hyvinvoinnin lisäämisessä voitaisiin kuitenkin saavuttaa opettamalla ihmiset uudelleen tuntemaan luonnon kiertokulku ja vuodenaikojen rytmi. Oman elämänsä hallinnan takaisinsaanti voisi tätä kautta ehkä onnistua paremmin kuin perinteisellä sosiaalityöllä.

*Lähde: Siirtolapuutarha 3/1990*

## Siirtolapuutarhat kaupunkien suunnittelussa

Kaupunkien kehitys on ollut siirtolapuutarhatoiminnan siemen, mutta se on samalla myös vanhojen siirtolapuutarhojen olemassaolon uhka. Nämä ilmiöt kärjistyvät voimakkaasti kasvavilla kaupunkiseuduilla.

Siirtolapuutarhat tarjoavat nyky-yhteiskunnassa mahdollisuuksia vapaa-ajan viettoon, mahdollisuuksia tuottaa haluamallaan tavalla kasviksia, marjoja ja vihanneksia sekä samalla tietyssä määrin myös luonnonläheisyyttä. Näin ollen siirtolapuutarhojen tarve ei ole mitenkään vähentynyt. Päinvastoin tarve lisääntyy kaupunkiseutujen kasvaessa.

Siirtolapuutarhojen sijaintiin ovat aikaisempina vuosina ratkaisevasti vaikuttaneet kunnan maanomistus, liikenneyhteydet ja tietenkin luonnonolot. Nämä seikat ovat edelleenkin ratkaisevia siirtolapuutarhojen sijoittumiselle. Muutos on kuitenkin tapahtunut siinä, että liikkuminen tapahtuu nykyään huomattavasti laajemmalla alueella kuin ennen. Yksityisautojen lisäksi julkinen liikenne ja myös polkupyörille soveltuvat kevyen liikenteen reitit mahdollistavat kulkemisen laajalti myös kuntarajojen yli.

Kaupunkiseutuja pitäisikin siirtolapuutarhojen suunnittelussa ja kehittämisessä ajatella toiminnallisina kokonaisuuksina. Kuntarajojen ei siis pitäisi antaa kahlita ajatuksia eikä käytännön toimintaa.

Käytännössä tällainen ylikunnallinen ajattelu merkitsisi sitä, että kaupunkiseuduilla kuntien pitäisi yhteisesti pohtia myös siirtolapuutarhakysymyksiä pyrkiessään yhteistoimintaan kaupunkiseutujen kehittämisessä. Työrukkasenaan kunnat voisivat käyttää siirtolapuutarhoille soveltuvien alueiden löytämisessä seutukaavaliittoja. Alueiden käytännön toteuttaminen voitaisiin jättää jonkin kuntien yhteiselimen vaikkapa virkistysalueyhdistyksen tai -säätiön tehtäväksi.

*Lähde: Siirtolapuutarha 4/1990*

# Siirtolapuutarhat yhdyskuntasuunnittelussa

Siirtolapuutarhat (t. ryhmäpuutarhat) ovat syyttä jääneet melko unohdettuun asemaan Suomen yhdyskuntasuunnittelussa. Näin voi päätellä siitä, että vain parissakymmenessä kaupungissa ja yhdessä maaseutukunnassa on tällä hetkellä siirtolapuutarhoja, ja kaupunkejakin Suomessa on sentään 94. Vaikuttaa siltä, että kaavoittajien ja päätöksentekijäin enemmistö pitää siirtolapuutarhoja vanhanaikaisina ilmiöinä, menneen ajan tarpeettomina jäänteinä. Tämä oletus ei kuitenkaan pidä paikkaansa; se on helppo todeta, kun tutustuu tällaisiin alueisiin kotimaassa ja ulkomailla. Tarpeellisuutta osoittaa myös se, että siirtolapuutarhapalstat ovat hyvin kysytyjä ja että ne usein siirtyvät samassa suvussa nuoremmalle polvelle.

On kuitenkin ilmeistä, että siirtolapuutarhojen toiminta-ajatus on ajan mittaan jossakin määrin muuttunut. Kun tämä aate viime vuosisadalla syntyi Saksassa, oli tavoitteena luoda pienituloiselle teollisuustyöväelle mahdollisuus askarrella maan parissa sekä taloudellisen tuoton (eli elintarvikkeiden) saamiseksi että myös virkistytymismielessä. Nyt jälkimmäinen motiivi on ensisijainen, ja harrastuksen väestöpohja on rakenteeltaan laajentunut.

## Tehokasta virkistyskäyttöä

Elintason noustessa (ja osaksi kaupunkiasuntojen epäviihtyisyyden seurauksena) on halu saada omia vapaa-ajan asuntoja kasvanut jyrkästi. Perinteisesti tätä pyrkimystä on toteutettu rakentamalla omarantaisia kesämökkejä, mutta rannat ovat laajoilla alueilla tulleet jo "täyteen" rakennetuiksi ja rakentamispaikkoja on haettu yhä kauempaa asutuskeskuksista. Samanaikaisesti ovat rantatonttien hinnat nousseet voimakkaasti ja tulleet yhä useammille liian korkeiksi.

Näin syntynyttä ongelmaa on pyritty ratkaisemaan mm. lomakylätyyppisellä yhteisranta-asutuksella ja osaksi ovat kesämökin rakentajat alkaneet tyytyä tavallisiin "kuivan maan" tontteihin.

On ilmeistä, että siirtolapuutarhat voisivat omalta osaltaan melko tehokkaastikin tyydyttää tällaista virkistytymistarvetta - kun vain asiaan syvennytään.

Siirtolapuutarhat ovat erittäin tehokas maankäyttömuoto. Kun "tavanomaisen" lomatontin keskikoko Suomessa on 3500 m<sup>2</sup> niin sen kokoiselle alueelle mahtuu 8-10 siirtolapuutarhapalstaa. Suhteellista tehokkuutta lisää vielä se, että siirtolapuutarha-alueita voidaan usein perustaa sellaisellekin maaperälle, joka ei ole oikein soveliaista muuhun rakentamiseen. Sopivat rantatontit voivat loppua, mutta siirtolapuutarhoille voidaan aina löytää kelvollisia paikkoja; niiden avulla voitaisiin esimerkiksi muuttaa hylättyjä soranottoalueita viehättäviksi virkistysalueiksi.

Siirtolapuutarhat ovat myös taloudellisesti edullisia, ja tämä koskee sekä hankintaa että käyttöä. Hankintakustannus on vain pieni osa tavallisen huvilan hankintakustannuksista, mutta erityisen suuri ero voi olla kulkukustannuksissa - vaikkei "aikakustannusta" otettaisi huomioon. Siirtolapuutarha on siten mahdollinen virkistytymiskeino monille niillekin, joilla ei ole varaa normaaliin kesämökkiin - tai halua sijoittaa siihen tarvittavaa rahasummaa. Lisäksi siirtolapuutarhamökin

käyttäjät ei tarvitse omaa autoa samalla tavoin kuin tavallisten kesämökkien käyttäjät. Tämä kulkutapojen ja -matkojen erilaisuus lisää myös siirtolapuutarhojen ympäristöystävällisyyttä.

### **... ja muita etuja**

Siirtolapuutarhat antavat ihmiselle yhden mahdollisuuden toteuttaa itseään, mm. rakentamisen ja puutarhanhoidon muodossa. Monille on yhä vieläkin tärkeää saada askaroida maan parissa. Tästä työstä voi olla myös taloudellista hyötyä ja varmuutta kasvatettujen tuotteiden hyvästä laadusta.

Siirtolapuutarhat ovat myös edullisia kaupunkikuvallisesti; ne kaunistavat maisemaa, mutta nykyään ne eivät aina liity luontevasti ulkoilureitteihin. Tässä suhteessa on havaittavissa kehitystä parempaan suuntaan, mm. Espoossa uutta siirtolapuutarha-aluetta suunniteltaessa on ulkoilureittejä johdettu sen kautta.

Tällaiset tehoviljellyt alueet toimivat myös kaupungin "keuhkoina", samoin kuin puistot ja puutarhat yleensä. Erikseen on syytä mainita myös tietty positiivinen sosiaalisuus; näiden alueiden väestörakenne on nykyisin monipuolinen ja yhteishenki vahvempi kuin tavallisilla kesämökkialueilla yleensä.

Edellä on tavallaan perusteltu miksi siirtolapuutarhoja tulisi edelleenkin suunnitella ja toteuttaa. Seuraavassa tarkastellaan eräitä näiden alueiden suunnitteluun liittyviä näkökohtia.

### **Siirtolapuutarhat kaupunkirakenteessa**

Jotta siirtolapuutarhojen tavoiteltavuus olisi hyvä, tulisi niitä isoissa kaupungeissa sijoittaa eri puolille kaupunkia. Alueelle tulisi aina päästä myös julkisen liikenteen välityksellä. Näiden alueiden tulisi muodostaa osa kunnan puistovyöhykejärjestelmää ja - kuten edellä todettiin - virkistysreittejä voitaisiin ohjata kulkemaan siirtolapuutarhojen kautta. Näin muutkin kuntalaiset pääsisivät paremmin nauttimaan niistä.

Siirtolapuutarha-alueiden tulee olla riittävän, mutta ei liian, suuria. Ehdottomia normeja on vaikea antaa, mutta useita kymmeniä palstoja tarvitaan yhdelle alueelle, jotta voitaisiin tarpeellisia yhteispalveluja tai -toimintoja järjestää. Joillekin pienille "jäännösalueille" voidaan kuitenkin kokeilla sellaisiakin siirtolapuutarhoja, joilla ei yhteisiä palveluja ole.

Yksittäisten alueiden suunnittelussa voisi ilmeisesti käyttää entistä enemmän harkintaa ja mielikuvitusta. Yksinkertaiset "ruutukaavat" voivat tuntua turhankin tavallisilta ja yksitoikkoisilta, joskin puutarhojen kasvillisuus nopeasti tekee alueen moni-ilmeisemmäksi. Suunnittelun "tarkkuustaso" on syytä tapauskohtaisesti harkita. Joskus saattaa olla esimerkiksi perusteltua suunnitella talotyypitkin valmiiksi, joskus taas voi olla parempi antaa vain väljät reunaehdot rakentamiselle (esim. maksimirakennusala, kerrosluku, maksimikorkeus, vähimmäisetäisyydet rajasta).

### **Muita kunnan tehtäviä**

Ennen siirtolapuutarhan suunnittelua ja perustamista on syytä tehdä selvitys tarpeesta eli todennäköisestä kysynnästä. Seuraavaksi on inventoitava kyseeseen tulevat sopivat alueet, usein esimerkiksi vanha peltomaa voi olla sovelias tähän tarkoitukseen.

Erikseen on harkittava alueella toteutettavan kunnallistekniikan taso ja kustannus; eri vaihtoehtojen vertailu on usein tarpeen. Tähän tavallaan liittyy myös kysymys siitä miten varmistetaan siirtolapuutarhan pysyminen virkistyspaikkana eli miten estetään sen muuttuminen pysyvän asumisen alueeksi. Tällaiseen muutokseen liittyyisi helposti tietty slummiutuminen.

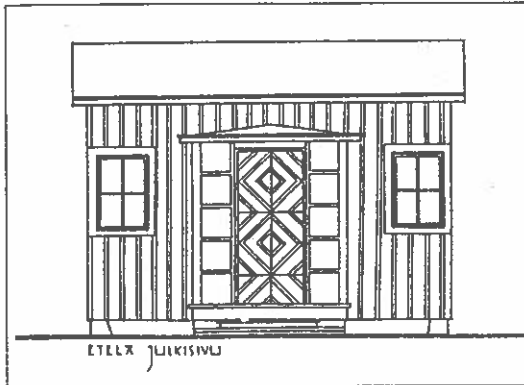
Siirtolapuutarha-alueet ovat yleensä ao. kunnan omistamia. Tämä onkin hyvä periaate, mutta muunkinlaiset järjestelyt voivat olla mahdollisia. Kunnan tulee omien alueittensa osalta erikseen harkita palstojen sopiva (kohtuullinen) vuokrata-so ja vuokra-aika. Samoin tulee pyrkiä estämään keinottelu näillä kohteilla.

Siirtolapuutarha-alueita ei yleensä tulisi nähdä tilapäisinä tai väliaikaisina maan-käyttötapoina. Ne tulisi suunnitella yhtä harkiten ja yhtä pysyviksi kuin esimerkiki- si omakotialueet. Toisin sanoen ne tulisi merkitä kaavassa tähän tarkoitukseen ja niitä tulisi ottaa muuhun käyttöön vain erityisen syiden vaatiessa.

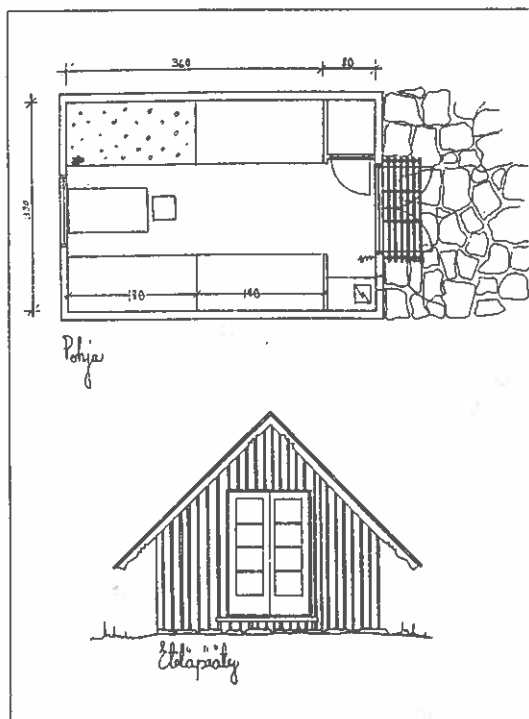
*Lähde: Siirtolapuutarha 5-6/1990*



## Maja siirtolapuutarhaan



Nekalan mökkityyppi 30-luvulta.



Kotatyyppi 50-luvulta. Riihosalmen siirtolapuutarha.

Kuuluuko maamme siirtolapuutarhaliike kulttuurihistoriaamme? Onko siirtolapuutarhoillamme rakennusperinnettä? Onko se arvokasta? Minkälaisia olivat siirtolapuutarhat 20-luvulla? 30-luvulla? Sotien jälkeen? Mökin koko? Mikä on salasauna? Mitä on huomioitava uusia siirtolapuutarhoja suunniteltaessa? Miksi joidenkin siirtolapuutarhojen olemassaolo on uhattuna?

Vastauksia edellisiin ja moniin muihinkin kysymyksiin lähdin etsimään Turun ja Porin, Hämeen ja Kymen läänien siirtolapuutarhoista. Ympäristöministeriön ja Suomen Siirtolapuutarhaliiton tuella sekä ystävällisten puutarhurien avustuksella kolusin 18 puutarhaa.. ja vastauksia löytyi...

### Epävarmuutta

Tiesittekö, että Suomen ensimmäinen siirtolapuutarha hävitettiin Tampereella v. 1977?

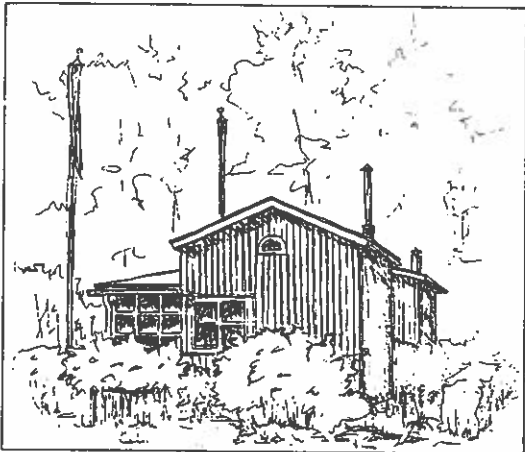
Kulttuuriskandaalin nuiji pöytään kaupunginhallitus v. 1968 ja valtuusto siunasi. Alue hävitettiin maan tasalle, muistona on nimi ja muutama museomökki **Niihamassa**. Tampereen kaupungin urotytöt jatkuvat; **Raholassa** haudattiin 32 mökkiä moottoritien alle, **Litukan** raikausta olin itse todistamassa, Kekkosen tie pirstoi Litukan alueen kolmeen osaan...

Jos on Tampere maineensa mittainen, ei muuallakaan täysin viattomia olla. Turussa on **Kupittaaan** alueelle keksitty vuosittain uusia käyttötarkoituksia ja vuokrasopimusta on jatkettu vuosi kerrallaan. Saadaanhan alue ränsistymään ja häviämään näinkin. Yksi mahta työvoitto on saatu; Turun peltolalaiset eivät taipuneet hävityspäätökseen vaan ryhtyivät taistelemaan alueensa puolesta ja voittivat.

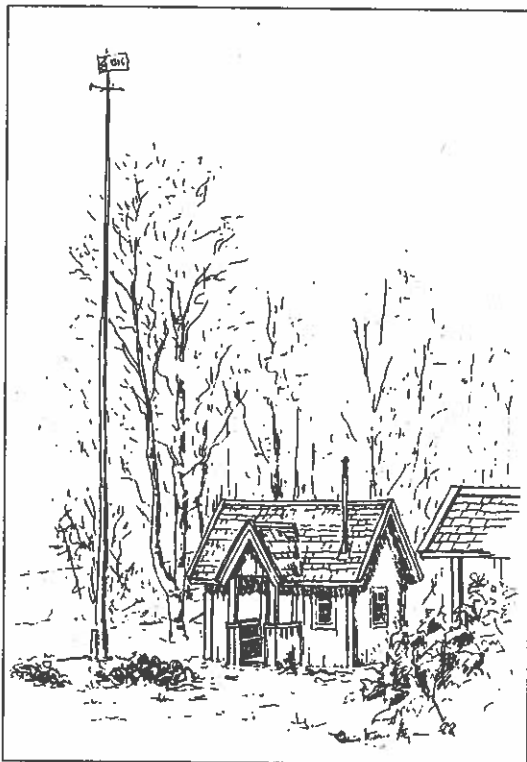
Jostain kumman syystä osa maamme päättäjistä pitää siirtolapuutarhoja reservinä muulle rakentamiselle. Sitähän ne eivät ole. Siirtolapuutarha-alueet kuuluvat kaupunkirakenteeseen siinä missä muutkin puutarhat, puistot, korttelit, torit...

Alueen kaavoittaminen siirtolapuutarhaksi ei takaa täyttä turvallisuutta, mutta on ensiarvoisen tärkeitä.

Siirtolapuutarhan sijainti kaupunkirakenteessa on säilymisen kannalta merkittävää. Mikäli alue sijaitsee kaupungin sydämessä kallilla tonttimaalla, on sen olemassaolo uhatumpaa kuin sen sijaitessa muiden viher- ja virkistysalueiden vierellä. Tällöin siirtolapuutarhat rinnastetaan näihin ja ne koetaan yhtä luonnolliseksi ja pysyviksi.



Hämeenlinnan Kantolanniemi. Kansanomaista klassismia 30-luvulta.



Museoalue Niihamassa.

## Ruutu vai kaari?

Vanhat siirtolapuutarhat on suunniteltu useimmiten ruutukaavan muotoon; pitkät, suorat kadut, joiden varrella noin kolmen aarin palstat vierivieressä. Keskellä aluetta suuri ruutu, jossa kerhotalo ja keskusaukio. Muita yhteisalueita ei palstojen väliin jätetty. Yksi tutkimusalueen hienoimmista ruutukaava-alueista on Hämeenlinnan Kantolanniemi, jolle ruutukaava antaa ylvästä ryhdikkyyttä.

Vanhoille kartanonmaille rakennetuissa siirtolapuutarhoissa pyhitettiin kartanonrakennusten alue yhteispuistoksi, jonka helmaan sijoitettiin viljelypalstat joko ruutukaavaan tai kaarevien katujen varsille, esimerkkinä Peltolan siirtolapuutarha Turussa.

## Portit auki

Siirtolapuutarhat on useimmiten aidattuja ja portilla on kyltti "pääsy asiattomilta kielletty".

Entäpä jos portti olisi kutsuvana raollaan? Entä jos siirtolapuutarha sijaitsisi kaupungin ulkoilureitin tuntumassa, siten että ulkopuolinen siirtolapuutarhan ystävä voisi piipahtaa nauttimaan puutarhan kukkaloistosta. Siirtolapuutarha-alueen sisälle voisi suunnitella oman "ulkoilureitin" levähdys- ja piknik-paikkoinen.

Uusilla alueilla voidaan toteuttaa väljempiä kortteliratkaisuja, enemmän yhteisiä alueita palstaryhmien välille; niittyjä, pelikenttiä, luonnonpuustoa, juurikaspalstoja, piknik- ja grillipaikkoja tai vaikkapa kesäteatteri. Tällaisessa siirtolapuutarhassa voi vieras samoilla häiritsemättä puutarhureita. Näitä uusia tuulia edustavat Niihaman ja Tursolan puutarhat.

## Paljonko on viljeltyä?

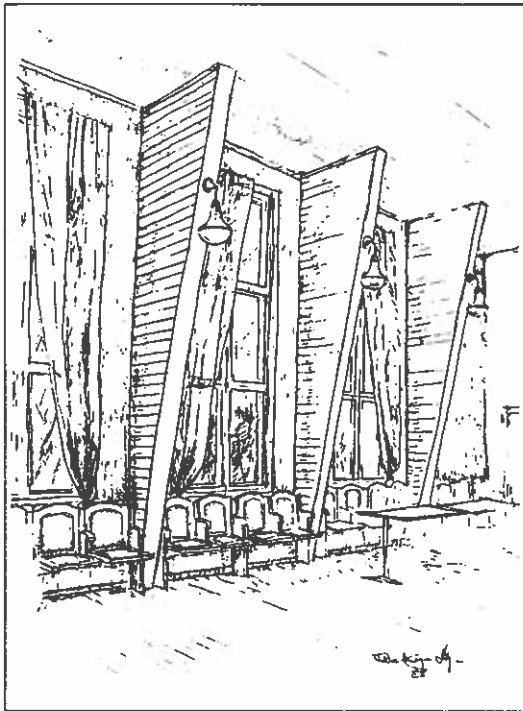
Palstojen koko vaihtelee kolmesta viiteen aariin. Myös viljelijöiden viljelyn tarve vaihtelee. Joillakin alueilla on innokkaimmille tarjolla lisämaata yhteisiltä alueilta.

Aiemmin oli palstan käytöstä hyvinkin tarkat määräykset, mutta nykyisin määritellään lähinnä pensasaidan tyyppi ja korkeus. Muita kuin hedelmäpuita ei palstoille saa istuttaa.

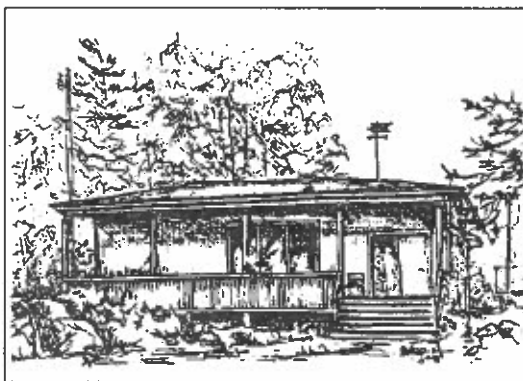
## Lasikuisti, vintti ja varastopatti

Ensimmäiset siirtolapuutarhamökit 10- ja 20-luvuilla olivat vain muutaman neliön kokoisia. Ne suojasivat tuulelta ja sateelta, niissä ruokailtiin, säilytettiin työkaluja, mutta vain harvoin yövyttiin.

Vähitellen ruotsalaisen mallin mukaan majat suurenivat meilläkin 15 neliöön. Nukkumispaikat sovitettiin vintille ja mökin eteen rakennettiin kuisti. Tämä 30-luvulle tyypillinen siirtolapuutarhamaja toistui miltei samanlaisena kautta maan. Parhaiten tätä kansanomaista klassismia edustavaa majaa on vaalittu Kantolanniemessä, missä se muodostaa ruutukaavan kanssa harmonisen koko-



Litukan kerhotalon juhlasali.



Langinlaakson kerhotalo.

naisuuden. 40-luvulla mökki suurenee edelleen, ikkunoiden pikku-ruudutus häviää, väriskaala on muuttunut aiemmasta punamullasta vaaleaksi, myös varastotilat on huomioitu ja ne sijaitsevat mökin sisällä eikä pattina kyljessä, kuten vallitseva käytäntö näyttää myöhemmin olleen.

Avokuisteja ryhdyttiin lasittamaan 50-luvulla. Suomen kesä; itikat, sateet ja koleus lienevät vauhdittaneen asiaa. 50-luvun siirtolapuutarhamaja-arkkitehtuuriin tuli muitakin uusia piirteitä; kotamallia, lasipariviovia, pyöreitä ikkunoita, ritilää, säleikköä... Majan koko saattoi kasvaa 30 neliöön.

Yhtään siirtolapuutarhaa ei tutkimusalueelle perustettu 60-luvulla, ja 70-luvullakin vain pari. Ilmeisesti siirtolapuutarharakentamisen katkeaminen aiheutti myös arkkitehtonisen perinteen katkeamisen. Ainakin nämä uudet tyypit ovat arkkitehtonisesti kömpelömpiä kuin perinteiset. Rakennuksen pinta-alan ja massan kasvaessa, ei ole löydetty heti siihen sopivaa suhde- ja detaljimaailmaa.

Mökkityypin pinta-alan kasvaessa olisi huomioitava sen suhde palstan kokoon. Kolmen aarin palsta ja 15 neliön mökki muodostivat parin, jota toistamalla päästiin miellyttävään kokonaisuuteen.

Joillakin alueilla asemakaavoituksen myötä palstan rakennusoikeutta kasvatettu 10-15 neliöstä 45:een neliöön. Muutos on tuntuva. Viime vuosina tätä rakennusoikeutta on ryhdytty toteuttamaan ja tuloksena on siirtolapuutarhaympäristö, jossa on ritirinnan hyvin-kin erikokoisia mökkejä. Laajennuksia suunniteltaessa on kiinnitettävä erityistä huomiota rakennuksen massoitteeluun ja detaljointiin, jotta ympäristö pysyisi eheänä.

### Salasauna?

Suurin ongelma siirtolapuutarhoissamme on hygieniatilat. Perinteisesti asia on ratkaistu sijoittamalla alueen laidalle käymälärakennus ja toiselle laidalle yhteissauna.

Vuosien varrella ovat viljelijät ottaneet ohjat omiin käsiinsä. Monilla alueilla on rakennettu salasaunoja jopa 70 %:iin mökeistä. Nyt on salasaunojen aika ohi, ne on joko kiellettyjä tai sallittuja. Ongelmana on likavesien imeytyminen saostuskaivojen kautta maaperään. Eräät puutarhat ovat päätyneet umpilokasäiliöihin. Palstakoh-taisesti siitä tulee kallis ratkaisu.

Eräs ratkaisumalli voisi olla 4-8 mökin yhteinen suihku-wc-pyykinpesumaja, joka sijaitsisi niin lähellä mökkejä, ettei kiusausta oman suihkun ja wc:n rakentamiseen tulisi. WC-jätteet kompostoitaisiin tai liitettäisiin pesuvesien kanssa kaupungin viemäriverkostoon tai umpilokasäiliöön, jonka koko ja sijainti olisi tarkkaan mietittävä, jotta tyhjentäminen olisi joustavaa.

Suomalaiseen elämäntapaan kuuluu toki kesäsauna grillipaikkoi-neen. Sauna kannattaa sijoittaa siten, että vuokraus ulkopuolisille on mahdollista.

Eräs ihastuttavampia saunarantoja löytyi Mäntästä, **Riihossalmen**

puutarhasta. Paikka on kuin saunojen pyhättö, lusikan muotoisen niemen kärjessä.

### **Yhteinen ylpeys**

Kerhotalo on siirtolapuutarhan ylpeyden aihe, useimmiten talkoilla rakennettu, siirretty tai korjattu. Koko vaihtelee 20:stä neliöstä 400:aan. Koon on useimmiten määritellyt sen rakennuksen koko, mikä on lahjaksi saatu. Litukan kerhotalo on muistomerkki tuhansista talkootunneista 50-luvulta. Tänä päivänä on siirtolapuutarhväki osoittanut Niihamassa, ettei talkooperinne ole suinkaan kadonnut ja keskellä puutarhaa kohoaa mahtava uusi kerhotalo. Monet puutarhat vuokraavat kerhotaloon ulkopuolisille. Kerhotalon yhteydessä saattaa toimia myös kioski tai kesäkauppa.

Uusille alueille on kerhotalot suunniteltu lähinnä "tilavarauksina" odottamaan yhteisen talkookipinän syttymistä.

### **Kokonaisarkkitehtuuri**

Siirtolapuutarhat ovat kerralla rakennettuja, yhtenäisiä alueita. Yksittäisen mökin arkkitehtuuri saattaa olla hyvinkin vaatimatonta, mutta muodostaessaan yhdessä muiden mökkien, porttien, aitojen ja kasvillisuuden kanssa yhtenäisen puutarha-alueen, nousee alueiden kokonaisarkkitehtuuri arvokkaaksi rakennusperinteeksi maassamme. Yksittäisten mökkien laajennusten, samoin uusien mökkityyppien tulisi olla alisteisia alueen kokonaisarkkitehtuurille.

Vanhoja yhtenäisiä alueita tulisi vaalia ja korostaa niiden omia persoonallisia piirteitä.

Hienoimmillaan alue on, kun se nojautuu kaikissa rakennelmissaan yhtenäiseen kokonaisarkkitehtuuriin sen erityispiirteitä varioiden.

*Lähde: Siirtolapuutarha 1/1991*

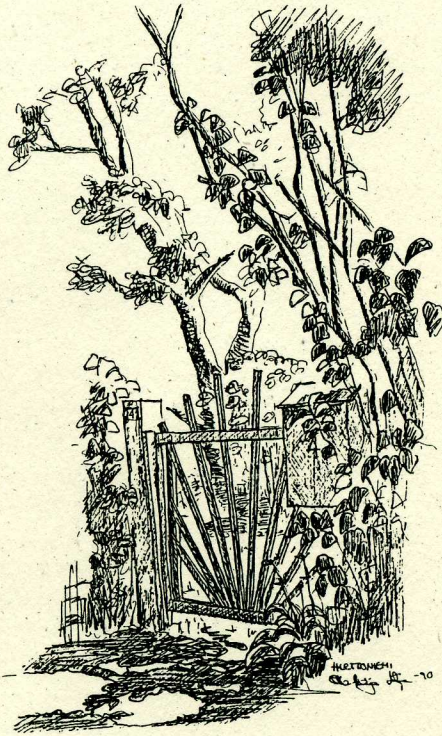


Suomen Siirtolapuutarhaliitto r.y.  
Ympäristöministeriö

## *Siirtolapuutarhat - osa kestävästä kehitystä*

*Kunnille suunnattu tietopaketti*

Toimittanut Ulla-Maija Lilja  
& Pipsa Luodelahti



Suomen Siirtolapuutarhaliitto r.y.  
Pengerkatu 9 B 39  
00530 Helsinki  
Puhelin 90-763 155

Ympäristöministeriö  
Kaavoitus- ja rakennusosasto  
PL 399  
00121 Helsinki  
Käyntiosoite: Korkeavuorenkatu 21  
Puhelin 90-1001

Kampin Valtimo  
Helsinki 1991  
ISBN 951-47-1338-9

*Siirtolapuutarhat - osa kestävästä kehitystä. Kunnille suunnattu tietopaketti*